

2025(令和7)年度

東京電機大学

入学者選抜要項

2025

大学入学共通テスト利用選抜

前期 / 後期

一般選抜

前期 / 前期・英語外部試験利用 / 情報系外部試験利用

後期 / 後期・英語外部試験利用

工学部第二部(夜間部)

大学入学共通テスト利用選抜 / 一般選抜

インターネット出願



CLICK!

出願はこちらから

こちらからも
上記の案内ページに
アクセスいただけます。



受験生・高校生の方

CLICK!

今後の社会的動向等の変化により、日程や選考方法を含め、本要項の内容について変更する場合があります。

その際には、本学Webサイトにて通知いたしますので、出願時および試験当日まで、随時右記ページで必ず最新情報を確認してください。

アドミッションポリシー / 入学者選抜に関するお問い合わせ先

東京電機大学 アドミッションポリシー (入学者受け入れの方針)【学士課程】

東京電機大学は、工学・理学・情報分野における科学技術に興味を持ち、志望する各学部・学科(学系)の教育方針やカリキュラム、研究の内容、求める学生像を十分理解し、本学の教育・研究理念である「技術は人なり」の精神のもと、卒業後、自立した科学技術者として社会への貢献を目指す学生を求めます。

なお、本学では、各学部・学科(学系)のアドミッション・ポリシーを踏まえて、高等学校等の課程や実社会で学んだ以下の学力の3要素を総合的・多面的に評価するため、多種多様な入学者選抜を実施し入学者を受け入れています。

- ① 高等学校等の課程で学ぶ知識・技能(特に外国語、数学、理科、国語など)
- ② 思考力・判断力・表現力等の能力
- ③ 主体性を持って多様な人々と協働して学ぶ態度

※学部・学科・学系別のアドミッションポリシーについては以下のWebページよりご確認ください

学部・学科・学系別の
アドミッションポリシーについて



入学者選抜に関するお問い合わせ先

東京電機大学 入試センター

[お問い合わせは以下の専用フォームからお願いします]

お問い合わせフォーム



こちらからも
左記のフォームに
アクセスいただけます。



回答までにお時間を要する場合があります。

※日曜・祝日、本学休業日等はのぞく

[お電話でのお問い合わせはこちら]

TEL.03-5284-5151

受付時間:平日・土曜9:30~17:00 ※日曜・祝日、本学休業日等はのぞく

- お問い合わせに際しては、予め本要項をご確認くださいようお願いいたします。
- インターネット出願サイトの操作方法・入学検定料の支払方法・志願票の印刷方法等に関するご質問は、E楽サポートセンターまでお問い合わせください(お問い合わせ先はインターネット出願サイト内に掲載しております)。

■個人情報の取扱いについて

- 出願および入学手続で提出いただいた個人情報は、「学校法人東京電機大学個人情報保護に関する規程」に従い、入学者選抜、合格発表、入学手続およびこれらに付随する事項、並びに統計的集計、高等学校等への情報提供(個人名は非公表)を行うために利用します。
- これらの業務の一部を、東京電機大学が指定した業者に委託することがあります。その場合、個人情報を委託業者に提供することがありますが、提供する情報は必要な範囲内に限定します。予めご了承ください。

2025年度入学者選抜 主なポイント

ポイント 1

大学入学共通テスト利用選抜（前期/後期）

- ・前期、後期ともに、大学入学共通テストの得点のみで合否判定を行います。
(本学独自の個別学力試験はありません)
 - ・受験を希望する学科・学系をいくつでも併願できます。
また複数併願することに入学者選抜に併願割引が適用されます。(併願数が増えるごとに割引金額もアップ)
 - ・受験教科については3教科方式・4教科方式 [国語]・4教科方式 [情報] ※から、得意教科に応じた方式を自由に選択できます。(1つの学科・学系に対して複数の方式を併願することも可)
※2025(令和7)年度新設方式
 - ・後期では、大学入学共通テストの受験後に出願できます。
- ※詳しくは、[前期は8ページ](#)、[後期は9ページ](#)をご確認ください。

ポイント 2

一般選抜（前期/後期）

- ・試験日を、前期は5日間・後期は2日間の中から自由に選択できます。(試験日自由選択制)
学科・学系別の試験日ではありませんので、受験を希望する学科・学系を1日だけでなく複数日で併願受験することができます。
- ・前期では1日につき最大4学科・学系まで併願できます。(5日間で最大20学科・学系まで併願可)
後期では1日に受験できる学科・学系の併願数に制限はありません。
- ・試験日や学科・学系を複数併願することにより、入学検定料に併願割引が適用されます。
(併願数が増えるごとに割引金額もアップ)
- ・前期・後期ともに、本学会場(東京千住キャンパス、埼玉鳩山キャンパス)のほか、全国のサテライト会場でも受験できます。

※詳しくは、[前期は10ページ](#)、[後期は16ページ](#)をご確認ください。

ポイント 3

一般選抜（前期・英語外部試験利用 / 後期・英語外部試験利用）

- ・英検®CSEスコア1728以上など、英語外部試験(4技能)において本学が定めるスコアの基準値を満たせば、「英語」以外の2科目で受験できる選抜です。
(英語外部試験のスコアは出願資格としてのみ利用し、得点換算・加算等はありません)
- ・前期は一般選抜(前期)と、後期は一般選抜(後期)と試験日程が共通なので、異なる入学者選抜同士でも同じ日に併願受験できます。(この場合でも入学検定料に併願割引が適用)
- ・前期では1日につき最大4学科・学系まで併願できます。(一般選抜(前期)も受験する場合、1日につき合計で最大8学科・学系まで併願できます)
後期では1日に受験できる学科・学系の併願数に制限はありません。

※詳しくは、[前期は12ページ](#)、[後期は18ページ](#)をご確認ください。

ポイント 4

一般選抜（情報系外部試験利用）

- ・「基本情報技術者試験」または「応用情報技術者試験」の合格者であれば、「数学」「英語」の2科目で受験できる選抜です。(「理科または国語」の受験は不要)
(注) 募集を行っていない学部・学科・学系が一部あります。
 - ・一般選抜(前期)および一般選抜(前期・英語外部試験利用)と試験日程が共通なので、異なる入学者選抜同士でも同じ日に併願受験できます。(この場合でも入学検定料に併願割引が適用)
 - ・1日につき最大4学科・学系まで併願できます。
(一般選抜(前期)と一般選抜(前期・英語外部試験利用)も受験する場合、1日につき最大12学科・学系まで併願できます)
- ※詳しくは、[14ページ](#)をご確認ください。

ポイント 5

入学検定料の併願割引について

- ・全ての入学者選抜において、出願する学科・学系や、試験日・方式を複数併願することにより、入学検定料に併願割引が適用されます。
一度の受験でより多くの学科・学系を受験したい、希望する学科・学系を複数の試験日で何度もチャレンジしたい、といった場合などにも、費用を抑えて受験ができます。
- ※詳しくは、[23ページ](#)をご確認ください。



数学満点選抜方式

本学の一般選抜では、数学が本学での学びやエンジニアとして活躍するための必要な基礎であるというメッセージを込めて、**数学1科目が100点満点であれば合格**とする特別な合格者選抜方式を併用しています。昨年度(2024年度入学者選抜)では、一般選抜(前期) 82名、一般選抜(前期・英語外部試験利用) 32名、一般選抜(後期) 5名、一般選抜(後期・英語外部試験利用) 2名、一般選抜(工学部第二部) 6名の、**計127名が数学満点選抜方式で合格しました。**

(※一般選抜(情報系外部試験利用)では数学満点合格者は0名でした)



エンジニアのたまご奨学金（返還不要の給付型奨学金）

一般選抜(前期)の3科目合計得点率が75%以上(300満点中225点以上)の成績優秀者に対し、**最大140万円の奨学金**を給付します。(年額35万円×最長4年間)

※出願時に申請が必要です。詳しくは、[46ページ](#)をご確認ください。

キャンパス紹介

東京千住キャンパス

システムデザイン工学部/未来科学部/工学部/工学部第二部（夜間部）

学園創立100周年を機に開設した東京千住キャンパスは北千住駅から徒歩1分の場所にあり交通アクセスは良好です。2017年には「ものづくりセンター千住」が設置されるなど、**最新の環境**がそろった**学生主役のスマートキャンパス**です。

北千住駅から徒歩1分！
(6路線利用可能)



キャンパス動画 

施設情報 

埼玉鳩山キャンパス

理工学部

埼玉県の中心部にある比企丘陵自然公園内に位置する埼玉鳩山キャンパスは、**東京ドーム8個分（約10万坪）の広さ**を有するキャンパスです。自然環境に恵まれ、勉学に最適です。周辺には大型商業施設もあり、**利便性の高い生活環境**で、快適なキャンパスライフを送れます。

車通学OK
(許可制)



キャンパス動画 

施設情報 

TDU 東京電機大学

東京千住、埼玉鳩山に次ぐ第3のキャンパス

電大YouTube  キャンパス 

学科・学系の特色、キャンパス紹介、
入試対策など動画多数公開中



I 入学者選抜概要

学部構成および募集人員

(単位:名)


| 学部 [キャンパス] | 学科・学系 | 入学定員 | 大学入学共通テスト利用選抜 | | 一般選抜 | | | | |
|-----------------------------|----------------|-------|---------------|----|------|-----------------|---------------|-----|-----------------|
| | | | 前期 | 後期 | 前期 | 前期・英語 外部試験利用 | 情報系外部 試験利用 | 後期 | 後期・英語 外部試験利用 |
| | | | | | | | | | |
| システムデザイン工学部 [東京千住キャンパス] | 情報システム工学科 | 130 | 30 | 5 | 65 | 5 | 若干名 | 7 | 3 |
| | デザイン工学科 | 110 | 25 | | 55 | 5 | 若干名 | 7 | 3 |
| | 合計 | 240 | 55 | 5 | 120 | 10 | | 14 | 6 |
| 未来科学部 [東京千住キャンパス] | 建築学科 | 130 | 30 | | 65 | 5 | 若干名 | 7 | 3 |
| | 情報メディア学科 | 110 | 25 | 5 | 55 | 5 | 若干名 | 7 | 3 |
| | ロボット・メカトロニクス学科 | 110 | 25 | | 55 | 5 | 若干名 | 7 | 3 |
| | 合計 | 350 | 80 | 5 | 175 | 15 | | 21 | 9 |
| 工学部 [東京千住キャンパス] | 電気電子工学科 | 120 | 25 | | 60 | 5 | 募集なし | 7 | 3 |
| | 電子システム工学科 | 90 | 20 | | 40 | 5 | 募集なし | 7 | 3 |
| | 応用化学科 | 80 | 20 | 7 | 40 | 5 | 募集なし | 3 | 2 |
| | 機械工学科 | 110 | 25 | | 55 | 5 | 募集なし | 7 | 3 |
| | 先端機械工学科 | 100 | 20 | | 50 | 5 | 募集なし | 7 | 3 |
| | 情報通信工学科 | 110 | 25 | | 55 | 5 | 募集なし | 7 | 3 |
| | 合計 | 610 | 135 | 7 | 300 | 30 | | 38 | 17 |
| 理工学部 理工学科 [埼玉鳩山キャンパス] | 理学系 | 100 | 15 | | 55 | 5 | 若干名 | 12 | 3 |
| | 生命科学系 | 80 | 20 | | 35 | 5 | 募集なし | 7 | 3 |
| | 情報システムデザイン学系 | 180 | 45 | 7 | 70 | 5 | 若干名 | 17 | 3 |
| | 機械工学系 | 80 | 20 | | 35 | 5 | 募集なし | 7 | 3 |
| | 電子情報・生体医工学系 | 80 | 20 | | 35 | 5 | 若干名 | 7 | 3 |
| | 建築・都市環境学系 | 80 | 20 | | 35 | 5 | 募集なし | 7 | 3 |
| | 合計 | 600 | 140 | 7 | 265 | 30 | | 57 | 18 |
| 総合計 | | 1,800 | 410 | 24 | 860 | 85 | | 130 | 50 |

(単位:名)

| 学部 [キャンパス] | 学科 | 入学定員 | 大学入学共通テスト利用選抜 | 一般選抜 |
|--------------------------------|---------|------|---------------|------|
| 工学部第二部 (夜間部) [東京千住キャンパス] | 電気電子工学科 | 60 | 15 | 20 |
| | 機械工学科 | 60 | 15 | 20 |
| | 情報通信工学科 | 60 | 15 | 20 |
| | 合計 | 180 | 45 | 60 |

本学の幅広い学びのフィールドは5つの学問分野で構成されています

| 情報・通信・ネットワーク | | |
|--|---|---|
| システムデザイン工学部 未来科学部 工学部 理工学部 理工学科 工学部第二部 (夜間部) | 情報システム工学科 情報メディア学科 情報通信工学科 情報システムデザイン学系 情報通信工学科 | 東京千住キャンパス 東京千住キャンパス 東京千住キャンパス 埼玉鳩山キャンパス 東京千住キャンパス |
| 建築・都市・デザイン | | |
| システムデザイン工学部 未来科学部 理工学部 理工学科 | デザイン工学科 建築学科 建築・都市環境学系 | 東京千住キャンパス 東京千住キャンパス 埼玉鳩山キャンパス |
| 電気・電子・生体医工 | | |
| 工学部 工学部 理工学部 理工学科 工学部第二部 (夜間部) | 電気電子工学科 電子システム工学科 電子情報・生体医工学系 電気電子工学科 | 東京千住キャンパス 東京千住キャンパス 埼玉鳩山キャンパス 東京千住キャンパス |
| 機械・ロボット | | |
| 未来科学部 工学部 工学部 理工学部 理工学科 工学部第二部 (夜間部) | ロボット・メカトロニクス学科 機械工学科 先端機械工学科 機械工学系 機械工学科 | 東京千住キャンパス 東京千住キャンパス 東京千住キャンパス 埼玉鳩山キャンパス 東京千住キャンパス |
| 生命・化学・サイエンス | | |
| 工学部 理工学部 理工学科 理工学部 理工学科 | 応用化学科 理学系 生命科学系 | 東京千住キャンパス 埼玉鳩山キャンパス 埼玉鳩山キャンパス |

学部・学科・学系の詳細 

1. 日本の高等学校または中等教育学校を卒業した者および2025年3月卒業見込みの者
2. 日本の特別支援学校の高等部または高等専門学校の3年次を修了した者および2025年3月修了見込みの者
3. 外国において、学校教育における12年の課程を修了した者および2025年3月修了見込みの者(12年未満の課程の場合は、さらに、文部科学大臣指定の準備教育課程または文部科学大臣指定の研修施設の課程を修了する必要がある)
※「外国において、学校教育における12年の課程を修了した者」とは、「外国の正規の学校教育における12年目の課程を修了した者」という意味です。修了した課程が正規の学校教育であるか、何年目の課程であるかはそれぞれの国の大使館等にお問い合わせください。
4. 外国における、12年の課程修了相当の学力認定試験に合格した18歳以上の者(12年未満の課程の場合は、さらに、文部科学大臣指定の準備教育課程または文部科学大臣指定の研修施設の課程を修了する必要がある)
※合格した学力認定試験が12年の課程修了相当の学力認定試験であるかどうかはそれぞれの国の大使館等にお問い合わせください。
5. 外国において、文部科学大臣が指定した11年以上の課程を修了したとされるものであること等の要件を満たす高等学校に対応する学校の課程を修了した者および2025年3月修了見込みの者
6. 日本において、外国の高等学校相当として指定した外国人学校を修了した者および2025年3月修了見込みの者(12年未満の課程の場合は、さらに、文部科学大臣指定の準備教育課程を修了する必要がある)
7. 高等学校と同等と文部科学大臣が認定した在外教育施設の課程を修了した者および2025年3月修了見込みの者
8. 文部科学大臣が指定した専修学校の高等課程を修了した者および2025年3月修了見込みの者
9. 旧制学校等を修了した者
10. 外国の大学入学資格である国際バカロレア、アビトゥア、バカロレア、GCEALレベル、国際Aレベル、欧州バカロレア資格を保有する者
11. 国際的な評価団体(WASC、CIS、ACSI、NEASC、Cognia)の認定を受けた教育施設の12年の課程を修了した者
※CISの旧名称であるECISの認定を受けた外国人学校の12年の課程を修了した者についても入学資格が認められます。
12. 高等学校卒業程度認定試験(旧大検)に合格した者(なお、18歳に達していないときは、18歳に達した日の翌日から認定試験合格者となる)
13. 本学において個別の入学資格審査により認めた18歳以上の者
※13.に該当する場合、東京電機大学入試センターへ2024年12月2日(月)までにお問い合わせください。
※一般選抜(英語外部試験利用、情報系外部試験利用)については、上記に加えて、外部試験に関する条件を満たすことが必要です。
※卒業見込みまたは修了見込みの者が入学までに大学入学資格を満たすことができない場合は、入学者選抜に合格しても入学が認められませんのでご注意ください。

[大学入学資格の詳細については、以下の文部科学省Webサイトもご参照ください。]

文部科学省Webサイト
(大学入学資格について)



入学者選抜カレンダー

| 募集学部 | 入学者選抜 | 2025年1月 | | 2月 | | | 3月 | | |
|-------------------------------------|--|----------------------------------|-------------------------------|--------------|---------------------------------|---------------------------|-------------------------|---------------------|--|
| システムデザイン工学部 未来科学部 工学部 理工学部 | 大学入学共通テスト 利用選抜(前期) | 出願期間 1/6~17 (郵送受付 ~1/18) | 試験日 (大学入学共通テスト) 1/18、19 | 合格発表 2/12 | 第1回 入学手続期間 2/12~19 | 第2回 入学手続期間 ~3/6*2 | | | |
| | 大学入学共通テスト 利用選抜(後期) | | 試験日 (大学入学共通テスト) 1/18、19 | | 出願期間 2/14~3/6 (郵送受付 ~3/7) | | 合格発表 3/19 | 入学手続期間 3/19~25 | |
| | 一般選抜 (前期) (前期・英語外部試験利用) (情報系外部試験利用)*1 | 出願期間 1/6~19 (郵送受付 ~1/20) | | 試験日 2/1~5 | 合格発表 2/12 | 第1回 入学手続期間 2/12~19 | 第2回 入学手続期間 ~3/6*2 | | |
| | 一般選抜 (後期) (後期・英語外部試験利用) | | | | 出願期間 2/10~19 (郵送受付 ~2/20) | 試験日 2/27、28 | 合格発表 3/7 | 入学手続期間 3/7~14*2 | |
| 工学部第二部 (夜間部) | 大学入学共通テスト 利用選抜 (工学部第二部) | 出願期間 1/6~2/13 (郵送受付 ~2/14) | 試験日 (大学入学共通テスト) 1/18、19 | | 合格発表 2/22 | 第1回 入学手続期間 2/25~3/4 | 第2回 入学手続期間 ~3/6*2 | | |
| | 一般選抜 (工学部第二部) | | | | 出願期間 2/13~24 (郵送受付 ~2/25) | 試験日 3/3 | 合格発表 3/8 | 入学手続期間 3/10~17*2 | |

*1 一般選抜(情報系外部試験利用)のみ、募集を行っていない学部・学科・学系が一部あります。

*2 国立大学一般選抜(前期・中期・後期)受験者は、申請により入学手続金(入学金を除く)を3/25まで延納可能です。



- POINT** 大学入学共通テストの得点のみで合否判定。
- POINT** 希望する学科・学系をいくつでも併願可能。
- POINT** 受験教科は、得意教科に応じて3つの方式から自由に選択可能。(複数の方式を併願することも可)
- POINT** 複数学科・学系や異なる方式の併願により、入学検定料に併願割引が適用。

●入学検定料(併願割引)の一覧は、**23ページ**をご確認ください。
 ●おすすめの受験・併願プランを、**24・25ページ**で紹介しています。

1 出願から入学手続まで

| | |
|----------------------|--|
| 出願期間 | インターネット出願登録: 2025年1月6日(月)~1月17日(金) (※出願書類の郵送のみ、1月18日(土)[消印有効]まで受付) ・出願期間初日の出願登録開始時間は午前10時からとなります。 ・出願期間内にインターネット出願登録および入学検定料納入後、出願書類の郵送(簡易書留・速達)を以て出願が全て完了します。出願書類の郵送を期限までに行わなかった場合は出願受理いたしません。 ・郵便局窓口の営業時間を予めご確認ください(郵便局窓口の営業時間外は簡易書留郵送ができませんのでご注意ください)。 ▶出願手順(26~29ページ) |
| 大学入学共通テスト試験日 | 1月18日(土)・19日(日) ●本学独自の個別学力試験: 無し |
| 受験票発行日 | 1月27日(月) 13:00~ ●マイページにて確認できます。 |
| 合格発表日 | 2月12日(水) 13:00~ ●マイページにて確認できます。 ●補欠合格候補者は発表しません。 ▶合否照会の方法(40ページ) |
| 入学手続期間 (入学手続金の納入) | 第1回 (入学のみ) 2月12日(水) ~ 2月19日(水) |
| | 第2回 (授業料等) ~ 3月6日(木) まで* ※国立大学一般選抜(前期・中期・後期)受験者は、申請により授業料等を 3月25日(火) まで延納可 |

2 出願方式

- 受験を希望する学科・学系に対して、3教科方式・4教科方式[国語]・4教科方式[情報]のうち、いずれかを出願時に選択してください(全ての学科・学系について、3つの方式から自由に選択可)。
- 異なる学科・学系や方式同士を自由に組み合わせて併願が可能です(併願数に制限はありません)。

3 合否判定

- 合否判定対象者は、**4**の指定教科・科目を全て受験した者に限ります。
- 大学入学共通テストの得点のみで合否判定し、合計点の高得点順に合格者を選抜します。
- 同一学科・学系を複数の方式で併願した場合は、各方式で算出した得点を比較し、最も高得点であった方式の得点を用いて合否判定します。

4 本学の指定教科・科目と配点

① 3教科方式

| 指定教科 | 指定科目 | ①配点 | 合計点 |
|------|---|--------------|--------|
| 数学 | [数学I、数学A] ※旧教育課程履修者等は「旧数学I・旧数学A」を選択可 | 100点(得点×1.0) | 600点満点 |
| | [数学II、数学B、数学C] ※旧教育課程履修者等は「旧数学II・旧数学B」を選択可 | 100点(得点×1.0) | |
| 外国語 | [英語] | 200点(得点×1.0) | |
| 理科 | [物理][化学][生物]から1科目 (2科目受験者は第1解答科目の得点を使用) | 200点(得点×2.0) | |

② 4教科方式 [国語] / ③ 4教科方式 [情報]

| 指定教科 | 指定科目 | ②配点[国語] | ③配点[情報] | 合計点 |
|------|---|-----------------------------|--------------|--------|
| 数学 | [数学I、数学A] ※旧教育課程履修者等は「旧数学I・旧数学A」を選択可 | 100点(得点×1.0) | 100点(得点×1.0) | 600点満点 |
| | [数学II、数学B、数学C] ※旧教育課程履修者等は「旧数学II・旧数学B」を選択可 | 100点(得点×1.0) | 100点(得点×1.0) | |
| 外国語 | [英語] | 200点(得点×1.0) | 200点(得点×1.0) | |
| 理科 | [物理][化学][生物]から1科目 (2科目受験者は第1解答科目の得点を使用) | 100点(得点×1.0) | 100点(得点×1.0) | |
| 国語 | [国語] (近代以降の文章のみ) | 100点(得点÷1.1) ^(注) | — | |
| 情報 | [情報I] ※旧教育課程履修者等は「旧情報」を選択可 | — | 100点(得点×1.0) | |

(注) 大学入学共通テストにおける配点は110点満点です。

- 外国語 [英語] の配点について リーディング(大学入学共通テストにおける配点100点満点)は150点満点に、リスニング(大学入学共通テストにおける配点100点満点)は50点満点になるように得点換算します。

| | | |
|-----------|-------------|------------|
| 大学入学共通テスト | リーディング 100点 | リスニング 100点 |
| | 得点 × 1.5 | 得点 × 0.5 |
| 本学選抜 | リーディング 150点 | リスニング 50点 |

※大学入学共通テストにおいて、英語のリスニングを免除された方は、リーディングを200点満点になるように得点換算します。該当者は、**33ページ**を確認の上、受験上の配慮申請が必要です。



- POINT** 大学入学共通テスト受験後に出願可能。
- POINT** 希望する学科・学系をいくつでも併願可能。
- POINT** 受験教科は、得意教科に応じて3つの方式から自由に選択可能。
- POINT** 複数学科・学系や異なる方式の併願により、入学検定料に併願割引が適用。

●入学検定料(併願割引)の一覧は、[23ページ](#)をご確認ください。

1 出願から入学手続まで

| | |
|----------------------|---|
| 出願期間 | インターネット出願登録: 2025年2月14日(金)~3月6日(木) (※出願書類の郵送のみ、3月7日(金)[消印有効]まで受付) ・出願期間初日の出願登録開始時間は午前10時からとなります。 ・出願期間内に出願登録および入学検定料納入後、出願書類の郵送(簡易書留・速達)を以て出願が全て完了します。出願書類の郵送を期限までに行わなかった場合は出願受理いたしません。 ・郵便局窓口の営業時間を予めご確認のうえ出願手続を進めてください(郵便局窓口の営業時間外は簡易書留郵送ができませんのでご注意ください)。 ▶出願手順(26~29ページ) |
| 大学入学共通テスト試験日 | 1月18日(土)・19日(日) ●本学独自の個別学力試験: 無し |
| 受験票発行日 | 3月17日(月) 13:00~ ●マイページにて確認できます。 |
| 合格発表日 | 3月19日(水) 13:00~ ●マイページにて確認できます。 ●補欠合格候補者は発表しません。 ▶合格照会の方法(40ページ) |
| 入学手続期間 (入学手続金の納入) | (入学金・授業料等) 3月19日(水) ~ 3月25日(火) |

2 出願方式

- 受験を希望する学科・学系に対して、3教科方式・4教科方式[国語]・4教科方式[情報]のうち、いずれかを出願時に選択してください(全ての学科・学系について、3つの方式から自由に選択可)。
- 異なる学科・学系や方式同士を自由に組み合わせて併願が可能です(併願数に制限はありません)。

3 合否判定

- 合否判定対象者は、[4](#)の指定教科・科目を全て受験した者に限ります。
- 大学入学共通テストの得点のみで合否判定し、合計点の高得点順に合格者を選抜します。
- 同一学科・学系を複数の方式で併願した場合は、各方式で算出した得点を比較し、最も高得点であった方式の得点を用いて合否判定します。

4 本学の指定教科・科目と配点

① 3教科方式

| 指定教科 | 指定科目 | ①配点 | 合計点 |
|------|---|--------------|--------|
| 数学 | 【数学I、数学A】 ※旧教育課程履修者等は「旧数学I・旧数学A」を選択可 | 100点(得点×1.0) | 600点満点 |
| | 【数学II、数学B、数学C】 ※旧教育課程履修者等は「旧数学II・旧数学B」を選択可 | 100点(得点×1.0) | |
| 外国語 | 【英語】 | 200点(得点×1.0) | |
| 理科 | 【物理】【化学】【生物】から1科目 (2科目受験者は第1解答科目の得点を使用) | 200点(得点×2.0) | |

② 4教科方式[国語] / ③ 4教科方式[情報]

| 指定教科 | 指定科目 | ②配点[国語] | ③配点[情報] | 合計点 |
|------|---|-----------------------------|--------------|--------|
| 数学 | 【数学I、数学A】 ※旧教育課程履修者等は「旧数学I・旧数学A」を選択可 | 100点(得点×1.0) | 100点(得点×1.0) | 600点満点 |
| | 【数学II、数学B、数学C】 ※旧教育課程履修者等は「旧数学II・旧数学B」を選択可 | 100点(得点×1.0) | 100点(得点×1.0) | |
| 外国語 | 【英語】 | 200点(得点×1.0) | 200点(得点×1.0) | |
| 理科 | 【物理】【化学】【生物】から1科目 (2科目受験者は第1解答科目の得点を使用) | 100点(得点×1.0) | 100点(得点×1.0) | |
| 国語 | 【国語】(近代以降の文章のみ) | 100点(得点÷1.1) ^(注) | — | |
| 情報 | 【情報I】 ※旧教育課程履修者等は「旧情報」を選択可 | — | 100点(得点×1.0) | |

(注) 大学入学共通テストにおける配点は110点満点です。

- 外国語「英語」の配点について リーディング(大学入学共通テストにおける配点100点満点)は150点満点に、リスニング(大学入学共通テストにおける配点100点満点)は50点満点になるように得点換算します。

| | | |
|-----------|-------------|------------|
| 大学入学共通テスト | リーディング 100点 | リスニング 100点 |
| | 得点×1.5 | 得点×0.5 |
| 本学選抜 | リーディング 150点 | リスニング 50点 |

※大学入学共通テストにおいて、英語のリスニングを免除された方は、リーディングを200点満点になるように得点換算します。該当者は、[33ページ](#)を確認の上、受験上の配慮申請が必要です。



- POINT** 試験日を5日間の中から自由に選択可能(試験日自由選択制)。受験希望の学科・学系を1日だけでなく最大5日間の併願が可能。
- POINT** 1日につき最大4学科・学系まで併願が可能(5日間で最大20学科・学系まで併願可)。複数の学科・学系や試験日を併願することで入学検定料に併願割引が適用。
- POINT** 本学会場以外にも全国のサテライト会場で受験可能。
- POINT** 成績優秀者(3科目合計得点率が75%以上)に対して、返還不要の給付型奨学金「エンジニアのたまご奨学金」を給付。*出願時に申請が必要です。

- 入学検定料(併願割引)の一覧は、23ページをご確認ください。
- おすすめの受験・併願プランを、24・25ページで紹介しています。

1 出願から入学手続まで

| | | | | | |
|----------------------|---|--|--|--|---|
| 出願期間 | インターネット出願登録: 2025年1月6日(月)~1月19日(日) (※出願書類の郵送のみ、1月20日(月)[消印有効]まで受付) | | | | |
| 受験票発行日 | 1月27日(月) 13:00~ ●マイページにて印刷できます(試験当日に必ず持参してください)。 | | | | |
| 試験日と試験会場 | 2月1日(土) 本学会場 東京千住、埼玉鳩山 サテライト会場 南浦和、多摩、千葉、武蔵小杉、藤沢 | 2月2日(日) 本学会場 東京千住、埼玉鳩山 サテライト会場 札幌、仙台、新潟、長野、水戸、高崎、宇都宮、南浦和、武蔵小杉、藤沢、静岡、名古屋、広島、福岡 | 2月3日(月) 本学会場 東京千住、埼玉鳩山 サテライト会場 札幌、仙台、新潟、長野、水戸、高崎、宇都宮、南浦和、武蔵小杉、藤沢、静岡、名古屋、広島、福岡 | 2月4日(火) 本学会場 東京千住、埼玉鳩山 サテライト会場 札幌、仙台、新潟、長野、水戸、高崎、宇都宮、南浦和、多摩、千葉、武蔵小杉、藤沢、静岡、名古屋、広島、福岡 | 2月5日(水) 本学会場 東京千住、埼玉鳩山 サテライト会場 南浦和、多摩、千葉、武蔵小杉、藤沢 |
| 合格発表日 | 2月12日(水) 13:00~ ●補欠合格候補者も同時に発表します。●マイページにて確認できます。▶ 合否照会の方法(40ページ) | | | | |
| 入学手続期間 (入学手続金の納入) | 第1回 (入学金のみ) 2月12日(水) ~ 2月19日(水) 第2回 (授業料等) ~ 3月6日(木) まで* ※国公立大学一般選抜(前期・中期・後期)受験者は、申請により授業料等を 3月25日(火)まで延納可 | | | | |

● 補欠合格候補者への繰り上げ合格発表を行う場合の合格発表日・入学手続期間

| | | |
|------------------------------|---|--|
| 補欠合格候補者への繰り上げ合格発表日 | 第1次繰り上げ合格発表 2月21日(金) 13:00~ | 第2次繰り上げ合格発表 3月19日(水) 13:00~ |
| 繰り上げ合格者の入学手続期間 (入学手続金の納入) | 第1次繰り上げ合格者 第1回 (入学金のみ) 2月21日(金) ~ 2月27日(木) 第1次繰り上げ合格者 第2回 (授業料等) ~ 3月6日(木) まで* ※国公立大学一般選抜(前期・中期・後期)受験者は、申請により授業料等を 3月25日(火)まで延納可 | 第2次繰り上げ合格者 (入学金・授業料等) 3月19日(水) ~ 3月25日(火) |

2 試験科目・出題範囲・配点

※2025(令和7)年度に限り、旧教育課程履修者に配慮した出題を行います。

| 試験科目 | 出題範囲 | 配点 | 合計点 |
|------|--|------|---------------------|
| 数学 | 数学Ⅲを含む問題 | 100点 | 3科目 合計300点 満点 |
| | 数学Ⅲを含まない問題 | | |
| 理科 | 物理 | 100点 | |
| | 化学 | | |
| | 生物 | | |
| 国語 | 現代の国語、言語文化(古文、漢文を除く) | 100点 | |
| 英語 | 英語コミュニケーションⅠ、英語コミュニケーションⅡ、英語コミュニケーションⅢ、論理・表現Ⅰ、論理・表現Ⅱ、論理・表現Ⅲ(※リスニングは行わない) | | |

○「知識・技能」、「思考力・判断力・表現力」を評価するため、自らの考えを立論し、それを表現するなどの記述式問題を含む試験問題を出題します。
○学部・学科・学系別の試験科目・時間割は5を参照してください。

3 出願方式

- 5日間(2/1~2/5)の中から試験日を自由に選択して、希望する学科・学系に出願してください。
- 1日に最大4学科・学系まで併願できます(5日間で最大20学科・学系まで併願可)。
- 希望する学科・学系を最大5日間併願できます(同一学科・学系を最大5回受験可)。
- 一般選抜(前期・英語外部試験利用)および一般選抜(情報系外部試験利用)と共通の試験日程で実施するため、異なる入学者選抜同士でも同じ日に併願できます。

4 合否判定

- 合否判定は、5の3科目を全て受験した者を対象に以下の2方式で行います。
 - 1) 3科目合計点選抜方式: 「数学」「理科または国語」「英語」の3科目合計点の高得点順に合格者を選抜します。
 - 2) 数学満点選抜方式: 数学1科目が100点満点(素点)の者を合格者とします。※3科目受験は必須
- (注) ・試験日や選択科目ごとの問題難易度の違いによる有利不利が生じないよう、採点結果を平準化(得点調整)し、適正な選抜を行います。
ただし、数学満点選抜方式では数学の素点のみで選抜を行います。
・全試験日における受験者の得点で合否判定を行います(学科・学系別の合格最低点は全試験日で共通です)。

5 学部・学科・学系別の試験科目と時間割

●: 必須科目 ▲: 1科目選択(試験当日に選択)

| 分野 | 学部 | 学科・学系 | 1時間目 (90分) | 2時間目 (70分) | | | 3時間目 (60分) | |
|--------------|-------------|----------------|---------------|---------------|----|----|---------------|---|
| | | | 10:00~11:30 | 12:30~13:40 | | | 14:30~15:30 | |
| | | | 数学 | 理科 | 国語 | 英語 | | |
| 情報・通信・ネットワーク | システムデザイン工学部 | 情報システム工学科 | ●※1 | ▲ | ▲ | — | ▲ | ● |
| | 未来科学部 | 情報メディア学科 | ●※1 | ▲ | ▲ | — | ▲ | ● |
| | 工学部 | 情報通信工学科 | ●※1 | ▲ | ▲ | — | — | ● |
| | 理工学部 | 情報システムデザイン学系 | ●※2 | ▲ | ▲ | — | ▲ | ● |
| 建築・都市・デザイン | システムデザイン工学部 | デザイン工学科 | ●※1 | ▲ | ▲ | — | ▲ | ● |
| | 未来科学部 | 建築学科 | ●※1 | ▲ | ▲ | — | ▲ | ● |
| | 理工学部 | 建築・都市環境学系 | ●※2 | ▲ | ▲ | — | — | ● |
| 電気・電子・生体医工 | 工学部 | 電気電子工学科 | ●※1 | ▲ | ▲ | — | — | ● |
| | 工学部 | 電子システム工学科 | ●※1 | ▲ | ▲ | — | — | ● |
| | 理工学部 | 電子情報・生体医工学系 | ●※2 | ▲ | ▲ | — | — | ● |
| 機械・ロボット | 未来科学部 | ロボット・メカトロニクス学科 | ●※1 | ▲ | ▲ | — | — | ● |
| | 工学部 | 機械工学科 | ●※1 | ▲ | ▲ | — | — | ● |
| | 工学部 | 先端機械工学科 | ●※1 | ▲ | ▲ | — | — | ● |
| | 理工学部 | 機械工学系 | ●※2 | ▲ | ▲ | — | — | ● |
| 生命・化学・サイエンス | 工学部 | 応用化学科 | ●※1 | ▲ | ▲ | — | — | ● |
| | 理工学部 | 理学系 | ●※2 | ▲ | ▲ | — | — | ● |
| | 理工学部 | 生命科学系 | ●※2 | ▲ | ▲ | ▲ | ▲ | ● |

- 「●」は必須科目(理工学部のみ数学の出題範囲選択可)。「▲」は1科目選択。
- ※1: システムデザイン工学部・未来科学部・工学部に出願した者は「数学Ⅲを含む問題」を解答してください。
※2: 理工学部のみ出願した者は「数学Ⅲを含む問題」または「数学Ⅲを含まない問題」のいずれかを試験中に選択できます。
ただし、同一試験日において理工学部と他学部を併願した者は「数学Ⅲを含む問題」を解答してください。
- 「物理」「化学」「生物」「国語」は同一試験時間に実施しますので、学科・学系別に指定されている「▲」の科目から試験中に1科目を選択してください。同一試験日において複数の学科・学系を併願した者は、「▲」の科目から併願した学科・学系に共通する科目を選択してください。
- 試験問題は5日間で異なります。

システムデザイン工学部

未来科学部

工学部

理工学部



- POINT** 英語外部試験(4技能)において、本学が定めるスコアの基準値を満たすことで出願可能。 ※英語外部試験のスコア等は出願資格としてのみ利用し、得点換算・加算等はありません。
- POINT** 「数学」「理科または国語」の2科目で受験可能(「英語」の受験は不要)。
- POINT** 一般選抜(前期)と共通の試験日程で実施するため、同じ日に一般選抜(前期)との併願が可能。
- POINT** 1日につき最大4学科・学系まで併願可能。一般選抜(前期)と合わせれば、1日につき最大8学科・学系まで併願可能。

1 出願から入学手続まで

- 入学検定料(併願割引)の一覧は、**23ページ**をご確認ください。
- おすすめの受験・併願プランを、**24・25ページ**で紹介しています。

| | | | | | |
|----------------------|--|--|--|--|---|
| 出願期間 | インターネット出願登録: 2025年1月6日(月)~1月19日(日) (※出願書類の郵送のみ、1月20日(月)[消印有効]まで受付) | | | | |
| 受験票発行日 | 1月27日(月) 13:00~ ●マイページにて印刷できます(試験当日に必ず持参してください)。 | | | | |
| 試験日と試験会場 | 2月1日(土) 本学会場 東京千住、埼玉鳩山 サテライト会場 南浦和、多摩、千葉、武蔵小杉、藤沢 | 2月2日(日) 本学会場 東京千住、埼玉鳩山 サテライト会場 札幌、仙台、新潟、長野、水戸、高崎、宇都宮、南浦和、武蔵小杉、藤沢、静岡、名古屋、広島、福岡 | 2月3日(月) 本学会場 東京千住、埼玉鳩山 サテライト会場 札幌、仙台、新潟、長野、水戸、高崎、宇都宮、南浦和、武蔵小杉、藤沢、静岡、名古屋、広島、福岡 | 2月4日(火) 本学会場 東京千住、埼玉鳩山 サテライト会場 札幌、仙台、新潟、長野、水戸、高崎、宇都宮、南浦和、多摩、千葉、武蔵小杉、藤沢、静岡、名古屋、広島、福岡 | 2月5日(水) 本学会場 東京千住、埼玉鳩山 サテライト会場 南浦和、多摩、千葉、武蔵小杉、藤沢 |
| 合格発表日 | 2月12日(水) 13:00~ ●補欠合格候補者も同時に発表します。 ●マイページにて確認できます。 ▶ 合否照会の方法(40ページ) | | | | |
| 入学手続期間 (入学手続金の納入) | 第1回 (入学金のみ) 2月12日(水)~2月19日(水) 第2回 (授業料等) ~ 3月6日(木)まで ※国公立大学一般選抜(前期・中期・後期)受験者は、申請により授業料等を 3月25日(火)まで延納可 | | | | |

● 補欠合格候補者への繰り上げ合格発表を行う場合の合格発表日・入学手続期間

| | | | |
|------------------------------|--|--|--|
| 補欠合格候補者への繰り上げ合格発表日 | 第1次繰り上げ合格発表 2月21日(金)13:00~ | 第2次繰り上げ合格発表 3月19日(水)13:00~ | ●マイページにて確認できます。 ▶ 合否照会の方法(40ページ) |
| 繰り上げ合格者の入学手続期間 (入学手続金の納入) | 第1次繰り上げ合格者 第1回 (入学金のみ) 2月21日(金)~2月27日(木) 第1次繰り上げ合格者 第2回 (授業料等) ~ 3月6日(木)まで ※国公立大学一般選抜(前期・中期・後期)受験者は、申請により授業料等を 3月25日(火)まで延納可 | 第2次繰り上げ合格者 (入学金・授業料等) 3月19日(水)~3月25日(火) | |

2 試験科目・出題範囲・配点

※2025(令和7)年度に限り、旧教育課程履修者に配慮した出題を行います。

| 試験科目 | 出題範囲 | 配点 | 合計点 |
|------|----------------------|------|---------------------|
| 数学 | 数学Ⅲを含む問題 | 100点 | 2科目 合計200点 満点 |
| | 数学Ⅲを含まない問題 | | |
| 理科 | 物理 | 100点 | |
| | 化学 | | |
| | 生物 | | |
| 国語 | 現代の国語、言語文化(古文、漢文を除く) | | |

○「知識・技能」、「思考力・判断力・表現力」を評価するため、自らの考えを立論し、それを表現するなどの記述式問題を含む試験問題を出題します。
○一般選抜(前期)と共通の試験問題です。
○学部・学科・学系別の試験科目・時間割は [5](#) を参照してください。

3 出願方式

●本学指定の英語外部試験(英語4技能)において基準値以上のスコア(下表参照)を有していることを出願資格とします。
(提出する証明書については、[31ページ](#) [5](#) をご確認ください。)

| 資格・検定試験 | 実用英語 技能検定(英検®) CSEスコア*1 | GTEC®*2 | TEAP (4技能版) | TEAP CBT | TOEIC®L&R+ TOEIC®S&W | Cambridge English®*3 | IELTS™ |
|----------|-------------------------------|---------|----------------|----------|-------------------------------|-------------------------|--------|
| 基準値(スコア) | 1728 | 680 | 135 | 235 | 合計385 (L&R:225 S&W:160) | 125 | 3.5 |

*1: 英検各級の合格や技能別スコアは不問ですが、準2級以上かつ4技能すべてを受検していること。従来型のほか、英検S-CBT、英検S-Interviewも可。
*2: 検定版、CBTタイプのいずれも可(アセスメント版は不可)。*3: 合格は問わない。4技能CBTリングスキルも可。
【各資格・検定試験の有効期間について】
本学では上記の資格・検定試験のうち、2022年4月以降に受検し認定されたものを有効とします
(ただしGTEC®、TEAP、TEAP CBTについては2023年4月以降に受検し認定されたものを有効とします)。

- 5日間(2/1~2/5)の中から試験日を自由に選択して、希望する学科・学系に出願してください。
- 1日に最大4学科・学系まで併願できます(5日間で最大20学科・学系まで併願可)。
- 希望する学科・学系を最大5日間併願できます(同一学科・学系を最大5回受験可)。
- 一般選抜(前期)および一般選抜(情報系外部試験利用)と共通の試験日程で実施するため、異なる入学者選抜同士でも同じ日に併願できます。

4 合否判定

- 合否判定は、[5](#) の2科目を全て受験した者を対象に以下の2方式で行います。
 - 1) 2科目合計点選抜方式: 「数学」「理科または国語」の2科目合計点の高得点順に合格者を選抜します。
 - 2) 数学満点選抜方式: 数学1科目が100点満点(素点)の者を合格者とします。 ※2科目受験は必須
- (注)・試験日や選択科目ごとの問題難易度の違いによる有利不利が生じないよう、採点結果を平準化(得点調整)、適正な選抜を行います。
ただし、数学満点選抜方式では数学の素点のみで選抜を行います。
・全試験日における受験者の得点で合否判定を行います(学科・学系別の合格最低点は全試験日で共通です)。

5 学部・学科・学系別の試験科目と時間割

●: 必須科目 ▲: 1科目選択(試験当日に選択)

| 分野 | 学部 | 学科・学系 | 1時間目 (90分) | 2時間目 (70分) | | | |
|--------------|-------------|----------------|---------------|---------------|----|----|----|
| | | | 10:00~11:30 | 12:30~13:40 | | | 国語 |
| | | | 数学 | 物理 | 化学 | 生物 | |
| 情報・通信・ネットワーク | システムデザイン工学部 | 情報システム工学科 | ● ※1 | ▲ | ▲ | — | ▲ |
| | 未来科学部 | 情報メディア学科 | ● ※1 | ▲ | ▲ | — | ▲ |
| | 工学部 | 情報通信工学科 | ● ※1 | ▲ | ▲ | — | — |
| | 理工学部 | 情報システムデザイン学系 | ● ※2 | ▲ | ▲ | — | ▲ |
| 建築・都市・デザイン | システムデザイン工学部 | デザイン工学科 | ● ※1 | ▲ | ▲ | — | ▲ |
| | 未来科学部 | 建築学科 | ● ※1 | ▲ | ▲ | — | ▲ |
| | 理工学部 | 建築・都市環境学系 | ● ※2 | ▲ | ▲ | — | — |
| 電気・電子・生体医工 | 工学部 | 電気電子工学科 | ● ※1 | ▲ | ▲ | — | — |
| | 工学部 | 電子システム工学科 | ● ※1 | ▲ | ▲ | — | — |
| | 理工学部 | 電子情報・生体医工学系 | ● ※2 | ▲ | ▲ | — | — |
| 機械・ロボット | 未来科学部 | ロボット・メカトロニクス学科 | ● ※1 | ▲ | ▲ | — | — |
| | 工学部 | 機械工学科 | ● ※1 | ▲ | ▲ | — | — |
| | 工学部 | 先端機械工学科 | ● ※1 | ▲ | ▲ | — | — |
| | 理工学部 | 機械工学系 | ● ※2 | ▲ | ▲ | — | — |
| 生命・化学・サイエンス | 工学部 | 応用化学科 | ● ※1 | ▲ | ▲ | — | — |
| | 理工学部 | 理学系 | ● ※2 | ▲ | ▲ | — | — |
| | 理工学部 | 生命科学系 | ● ※2 | ▲ | ▲ | ▲ | ▲ |

- 「●」は必須科目(理工学部のみ数学の出題範囲選択可)。「▲」は1科目選択。
- ※1: システムデザイン工学部・未来科学部・工学部に出願した者は「数学Ⅲを含む問題」を解答してください。
- ※2: 理工学部のみ出願した者は「数学Ⅲを含む問題」または「数学Ⅲを含まない問題」のいずれかを試験中に選択できます。ただし、同一試験日において理工学部と他学部を併願した者は「数学Ⅲを含む問題」を解答してください。
- 「物理」「化学」「生物」「国語」は同一試験時間を実施しますので、学科・学系別に指定されている「▲」の科目から試験中に1科目を選択してください。同一試験日において複数の学科・学系を併願した者は、「▲」の科目から併願した学科・学系に共通する科目を選択してください。
- 同一試験日において、一般選抜(前期)または一般選抜(情報系外部試験利用)を併願した者は、引き続き3時間目の「英語」の受験も必要です。
- 試験問題は5日間で異なります。



- POINT** 情報系外部試験において「基本情報技術者試験」「応用情報技術者試験」の合格者のみ出願可能。
※情報系外部試験は出願資格としてのみ利用し、得点換算・加算等はいりません。
- POINT** 「数学」「英語」の2科目で受験可能（「理科または国語」の受験は不要）。
- POINT** 一般選抜（前期）、一般選抜（前期・英語外部試験利用）と共通の試験日程で実施するため、同じ日にこれらの入学者選抜との併願が可能。
- POINT** 1日につき最大4学科・学系まで併願可能。
一般選抜（前期）、一般選抜（前期・英語外部試験利用）と合わせれば、1日につき最大12学科・学系まで併願可能。

●入学検定料(併願割引)の一覧は、[23ページ](#)をご確認ください。


1 出願から入学手続まで

| | | | | | |
|----------------------|--|--|----------------|--|---|
| 募集学部・学科・学系 | システムデザイン工学部（情報システム工学科、デザイン工学科） 未来科学部（建築学科、情報メディア学科、ロボット・メカトロニクス学科） 理工学部（理工学系、情報システムデザイン学系、電子情報・生体医工学系） ※左記以外の学部・学科・学系では募集しておりません。 | | | | |
| 出願期間 | インターネット出願登録：2025年1月6日(月)～1月19日(日) (※出願書類の郵送のみ、1月20日(月)[消印有効]まで受付) | | | | |
| 受験票発行日 | 1月27日(月) 13:00～ ●マイページにて印刷できます(試験当日に必ず持参してください)。 | | | | |
| 試験日と試験会場 | 2月1日(土) 本学会場 東京千住、埼玉鳩山 サテライト会場 南浦和、多摩、千葉、武蔵小杉、藤沢 | 2月2日(日) 本学会場 東京千住、埼玉鳩山 サテライト会場 札幌、仙台、新潟、長野、水戸、高崎、宇都宮、南浦和、武蔵小杉、藤沢、静岡、名古屋、広島、福岡 | 2月3日(月) | 2月4日(火) 本学会場 東京千住、埼玉鳩山 サテライト会場 札幌、仙台、新潟、長野、水戸、高崎、宇都宮、南浦和、多摩、千葉、武蔵小杉、藤沢、静岡、名古屋、広島、福岡 | 2月5日(水) 本学会場 東京千住、埼玉鳩山 サテライト会場 南浦和、多摩、千葉、武蔵小杉、藤沢 |
| 合格発表日 | 2月12日(水) 13:00～ ●マイページにて確認できます。 ●補欠合格候補者は発表しません。 ▶ 合否照会の方法(40ページ) | | | | |
| 入学手続期間 (入学手続金の納入) | 第1回 (入金のみ) 2月12日(水)～2月19日(水) 第2回 (授業料等) ～3月6日(木)まで ※ ※国公立大学一般選抜(前期・中期・後期)受験者は、申請により授業料等を 3月25日(火)まで延納可 | | | | |


2 試験科目・出題範囲・配点

※2025(令和7)年度に限り、旧教育課程履修者に配慮した出題を行います。

| 試験科目 | 出題範囲 | 配点 | 合計点 |
|------|--|------|---------------------|
| 数学 | 数学Ⅲを含む問題 数学I、数学A、数学II、数学B(数列)、数学C(ベクトル、平面上の曲線と複素数平面)、数学Ⅲ | 100点 | 2科目 合計200点 満点 |
| | 数学Ⅲを含まない問題 数学I、数学A、数学II、数学B(数列)、数学C(ベクトル) | | |
| 英語 | 英語コミュニケーションⅠ、英語コミュニケーションⅡ、英語コミュニケーションⅢ、論理・表現Ⅰ、論理・表現Ⅱ、論理・表現Ⅲ（※リスニングは行わない） | 100点 | |

- 「知識・技能」、「思考力・判断力・表現力」を評価するため、自らの考えを立論し、それを表現するなどの記述式問題を含む試験問題を出題します。
- 一般選抜(前期)と共通の試験問題です。
- 学部・学科・学系別の試験科目・時間割は  を参照してください。

3 出願方式

- 本学指定の情報系外部試験(以下参照)に合格していることを出願資格とします。
(提出する証明書については、[31ページ](#)  をご確認ください。)
- 【出願対象者】
「基本情報技術者試験」または「応用情報技術者試験」に合格した者。
(「基本情報技術者試験」および「応用情報技術者試験」には合格していないものの、それらより高度な知識・技能を必要とする情報処理技術者試験または情報処理安全確保支援士試験(いずれも国家試験)に合格している者は、出願前に東京電機大学入試センターへご連絡ください)
- 5日間(2/1~2/5)の中から試験日を自由に選択して、希望する学科・学系に出願します。
- 1日に最大4学科・学系まで併願できます(5日間で最大20学科・学系まで併願可)。
- 希望する学科・学系を最大5日間併願できます(同一学科・学系を最大5回受験可)。
- 一般選抜(前期)および一般選抜(前期・英語外部試験利用)と共通の試験日程で実施するため、異なる入学者選抜同士でも同じ日に併願できます。

4 合否判定

- 合否判定は、[5](#)の2科目を全て受験した者を対象に以下の2方式で行います。
 - 1) 2科目合計点選抜方式：「数学」「英語」の2科目合計点の高得点順に合格者を選抜します。
 - 2) 数学満点選抜方式：数学1科目が100点満点(素点)の者を合格者とします。※2科目受験は必須
- (注)・試験日や選択科目ごとの問題難易度の違いによる有利不利が生じないよう、採点結果を平準化(得点調整)し、適正な選抜を行います。
ただし、数学満点選抜方式では数学の素点のみで選抜を行います。
・全試験日における受験者の得点で合否判定を行います(学科・学系別の合格最低点は全試験日で共通です)。

5 学部・学科・学系別の試験科目と時間割

●:必須科目

| 分野 | 学部 | 学科・学系 | 1時間目 (90分) | 2時間目 (70分) | 3時間目 (60分) |
|--------------|-------------|----------------|---------------|----------------|---------------|
| | | | 10:00~11:30 | 12:30~13:40 | 14:30~15:30 |
| | | | 数学 | 理科 物理 化学 生物 | 国語 |
| 情報・通信・ネットワーク | システムデザイン工学部 | 情報システム工学科 | ● ※1 | 試験室を 一時退室※3 | ● |
| | 未来科学部 | 情報メディア学科 | ● ※1 | | ● |
| | 理工学部 | 情報システムデザイン学系 | ● ※2 | | ● |
| 建築・都市・デザイン | システムデザイン工学部 | デザイン工学科 | ● ※1 | | ● |
| | 未来科学部 | 建築学科 | ● ※1 | | ● |
| 電気・電子・生体医工 | 理工学部 | 電子情報・生体医工学系 | ● ※2 | ● | |
| 機械・ロボット | 未来科学部 | ロボット・メカトロニクス学科 | ● ※1 | ● | |
| 生命・化学・サイエンス | 理工学部 | 理学系 | ● ※2 | ● | |

- 「●」は必須科目(理工学部のみ数学の出題範囲選択可)。
- ※1: システムデザイン工学部・未来科学部に併願した者は「数学Ⅲを含む問題」を解答してください。
※2: 理工学部のみ併願した者は「数学Ⅲを含む問題」または「数学Ⅲを含まない問題」のいずれかを試験中に選択できます。
ただし、同一試験日において理工学部と他学部を併願した者は「数学Ⅲを含む問題」を解答してください。
- ※3: 2時間目に試験室を一時退室してください。ただし同一試験日において、一般選抜(前期)または一般選抜(前期・英語外部試験利用)を併願した者は、退室せずにそのまま受験してください。
- 試験問題は5日間で異なります。



- POINT** 試験日を2日間の中から自由に選択可能(試験日自由選択制)。受験希望の学科・学系を1日だけでなく2日間の併願が可能。
- POINT** 1日に併願できる学科・学系の数に制限がなく、複数の学科・学系や試験日を併願することで入学検定料に併願割引が適用。
- POINT** 本学会場以外にも全国のサテライト会場で受験可能。
- POINT** 一般選抜(後期・英語外部試験利用)と共通の試験日程で実施するため、同じ日に一般選抜(後期・英語外部試験利用)との併願が可能。

●入学検定料(併願割引)の一覧は、[23ページ](#)をご確認ください。

1 出願から入学手続まで

| 出願期間 | インターネット出願登録: 2025年2月10日(月)~2月19日(水) (※出願書類の郵送のみ、2月20日(木)[消印有効]まで受付) | <ul style="list-style-type: none"> ・出願期間初日の出願登録開始時間は午前10時からとなります。 ・出願期間内に登録および入学検定料納入後、出願書類の郵送(簡易書留・速達)を以て出願が全て完了します。出願書類の郵送を期限までに行わなかった場合は出願受理いたしません。 ・郵便局窓口の営業時間を予めご確認のうえ出願手続を進めてください(郵便局窓口の営業時間外は簡易書留郵送ができませんのでご注意ください)。 | | | | | | |
|--------------------------------|--|--|----------|-------------------|--|--------------------------------|--|--|
| 受験票発行日 | 2月25日(火) 13:00~ ●マイページにて印刷できます(試験当日に必ず持参してください)。 | ▶ 出願手順(26~29ページ) | | | | | | |
| 試験日と試験会場 | <table border="1" style="width: 100%; text-align: center;"> <tr> <th>2月27日(木)</th> <th>2月28日(金)</th> </tr> <tr> <td colspan="2">本学会場 東京千住、埼玉鳩山</td> </tr> <tr> <td colspan="2">サテライト会場 仙台、高崎、宇都宮、大宮、津田沼、浜松</td> </tr> </table> | 2月27日(木) | 2月28日(金) | 本学会場 東京千住、埼玉鳩山 | | サテライト会場 仙台、高崎、宇都宮、大宮、津田沼、浜松 | | |
| 2月27日(木) | 2月28日(金) | | | | | | | |
| 本学会場 東京千住、埼玉鳩山 | | | | | | | | |
| サテライト会場 仙台、高崎、宇都宮、大宮、津田沼、浜松 | | | | | | | | |
| 合格発表日 | 3月7日(金) 13:00~ ●補欠合格候補者も同時に発表します。●マイページにて確認できます。 ▶ 合否照会の方法(40ページ) | | | | | | | |
| 入学手続期間 (入学手続金の納入) | (入学金・授業料等) 3月7日(金) ~ 3月14日(金)※ ※国公立大学一般選抜(前期・中期・後期)受験者は、申請により授業料等を 3月25日(火)まで延納可 ただし入学金は 3月14日(金)までに納入が必要です(延納不可)。 | | | | | | | |

● 補欠合格候補者への繰り上げ合格発表を行う場合の合格発表日・入学手続期間

| | |
|------------------------------|--|
| 補欠合格候補者への繰り上げ合格発表日 | 3月19日(水) 13:00~ ●マイページにて確認できます。 ▶ 合否照会の方法(40ページ) |
| 繰り上げ合格者の入学手続期間 (入学手続金の納入) | (入学金・授業料等) 3月19日(水) ~ 3月25日(火) |

2 試験科目・出題範囲・配点

※2025(令和7)年度に限り、旧教育課程履修者に配慮した出題を行います。

| 試験科目 | | 出題範囲 | 配点 | 合計点 |
|------|------------|--|------|---------------------|
| 数学 | 数学Ⅲを含む問題 | 数学I、数学A、数学II、数学B(数列)、数学C(ベクトル、平面上の曲線と複素数平面)、数学Ⅲ | 100点 | 3科目 合計300点 満点 |
| | 数学Ⅲを含まない問題 | 数学I、数学A、数学II、数学B(数列)、数学C(ベクトル) | | |
| 理科 | 物理 | 物理基礎、物理 | 100点 | |
| | 化学 | 化学基礎、化学 | | |
| 英語 | | 英語コミュニケーションⅠ、英語コミュニケーションⅡ、英語コミュニケーションⅢ、論理・表現Ⅰ、論理・表現Ⅱ、論理・表現Ⅲ（※リスニングは行わない） | 100点 | |

○「知識・技能」、「思考力・判断力・表現力」を評価するため、自らの考えを立論し、それを表現するなどの記述式問題を含む試験問題を出題します。
○学部・学科・学系別の試験科目・時間割は[5]を参照してください。

3 出願方式

- 2日間(2/27・2/28)の中から試験日を自由に選択して、希望する学科・学系に出願してください。
- 1日に併願できる学科・学系の数に制限はありません。
- 希望する学科・学系を2日間併願できます(同一学科・学系を最大2回受験可)。
- 一般選抜(後期・英語外部試験利用)と共通の試験日程で実施するため、異なる入学者選抜同士でも同じ日に併願できます。

4 合否判定

- 合否判定は、[5]の3科目を全て受験した者を対象に以下の2方式で行います。
 - 1) 3科目合計点選抜方式：「数学」「理科」「英語」の3科目合計点の高得点順に合格者を選抜します。
 - 2) 数学満点選抜方式：数学1科目が100点満点(素点)の者を合格者とします。※3科目受験は必須
- (注)・試験日や選択科目ごとの問題難易度の違いによる有利不利が生じないよう、採点結果を平準化(得点調整)し、適正な選抜を行います。
ただし、数学満点選抜方式では数学の素点のみで選抜を行います。
・両試験日における受験者の得点で合否判定を行います(学科・学系別の合格最低点は両試験日で共通です)。

5 学部・学科・学系別の試験科目と時間割

●:必須科目 ▲:1科目選択(試験当日に選択)

| 分野 | 学部 | 学科・学系 | 1時間目 (90分) | 2時間目 (70分) | | 3時間目 (60分) |
|--------------|-------------|----------------|---------------|---------------|----|---------------|
| | | | 10:00~11:30 | 12:30~13:40 | | 14:30~15:30 |
| | | | 数学 | 理科 | | 英語 |
| | | | | 物理 | 化学 | |
| 情報・通信・ネットワーク | システムデザイン工学部 | 情報システム工学科 | ●※1 | ▲ | ▲ | ● |
| | 未来科学部 | 情報メディア学科 | ●※1 | ▲ | ▲ | ● |
| | 工学部 | 情報通信工学科 | ●※1 | ▲ | ▲ | ● |
| | 理工学部 | 情報システムデザイン学系 | ●※2 | ▲ | ▲ | ● |
| 建築・都市・デザイン | システムデザイン工学部 | デザイン工学科 | ●※1 | ▲ | ▲ | ● |
| | 未来科学部 | 建築学科 | ●※1 | ▲ | ▲ | ● |
| | 理工学部 | 建築・都市環境学系 | ●※2 | ▲ | ▲ | ● |
| 電気・電子・生体医工 | 工学部 | 電気電子工学科 | ●※1 | ▲ | ▲ | ● |
| | 工学部 | 電子システム工学科 | ●※1 | ▲ | ▲ | ● |
| | 理工学部 | 電子情報・生体医工学系 | ●※2 | ▲ | ▲ | ● |
| 機械・ロボット | 未来科学部 | ロボット・メカトロニクス学科 | ●※1 | ▲ | ▲ | ● |
| | 工学部 | 機械工学科 | ●※1 | ▲ | ▲ | ● |
| | 工学部 | 先端機械工学科 | ●※1 | ▲ | ▲ | ● |
| | 理工学部 | 機械工学系 | ●※2 | ▲ | ▲ | ● |
| 生命・化学・サイエンス | 工学部 | 応用化学科 | ●※1 | ▲ | ▲ | ● |
| | 理工学部 | 理学系 | ●※2 | ▲ | ▲ | ● |
| | 理工学部 | 生命科学系 | ●※2 | ▲ | ▲ | ● |

- 「●」は必須科目(理工学部のみ数学の出題範囲選択可)。「▲」は1科目選択。
- ※1: システムデザイン工学部・未来科学部・工学部に出願した者は「数学Ⅲを含む問題」を解答してください。
※2: 理工学部のみ出願した者は「数学Ⅲを含む問題」または「数学Ⅲを含まない問題」のいずれかを試験中に選択できます。
ただし、同一試験日において理工学部と他学部を併願した者は「数学Ⅲを含む問題」を解答してください。
- 「物理」「化学」は同一試験時間に実施しますので、試験中に1科目を選択してください。
- 試験問題は2日間で異なります。



- POINT** 英語外部試験（4技能）において、本学が定めるスコアの基準値を満たすことで出願可能。 ※英語外部試験のスコア等は出願資格としてのみ利用し、得点換算・加算等はいりません。
- POINT** 「数学」「理科」の2科目で受験可能（「英語」の受験は不要）。
- POINT** 一般選抜（後期）と共通の試験日程で実施するため、同じ日に一般選抜（後期）との併願が可能。
- POINT** 複数の学科・学系や試験日の併願を制限なく可能。

●入学検定料(併願割引)の一覧は、[23ページ](#)をご確認ください。

1 出願から入学手続まで

| | | |
|----------------------|---|--|
| 出願期間 | インターネット出願登録：2025年2月10日(月)～2月19日(水) (※出願書類の郵送のみ、2月20日(木) [消印有効]まで受付) | <ul style="list-style-type: none"> ・出願期間初日の出願登録開始時間は午前10時からとなります。 ・出願期間内に登録および入学検定料納入後、出願書類の郵送（簡易書留・速達）を以て出願が全て完了します。出願書類の郵送を期限までに行わなかった場合は出願受理いたしません。 ・郵便局窓口の営業時間を予めご確認のうえ出願手続を進めてください（郵便局窓口の営業時間外は簡易書留郵送ができませんのでご注意ください）。 |
| 受験票発行日 | 2月25日(火) 13:00～ ●マイページにて印刷できます(試験当日に必ず持参してください)。 | |
| 試験日と試験会場 | <div style="display: flex; justify-content: space-around;"> <div style="text-align: center;"> <p>2月27日(木)</p> <p>本学会場 東京千住、埼玉鳩山</p> <p>サテライト会場 仙台、高崎、宇都宮、大宮、津田沼、浜松</p> </div> <div style="text-align: center;"> <p>2月28日(金)</p> </div> </div> | |
| 合格発表日 | 3月7日(金) 13:00～ ●補欠合格候補者も同時に発表します。 ●マイページにて確認できます。 ▶ 合否照会の方法(40ページ) | |
| 入学手続期間 (入学手続金の納入) | (入学金・授業料等) 3月7日(金)～3月14日(金)※ ※国公立大学一般選抜(前期・中期・後期)受験者は、申請により授業料等を 3月25日(火)まで延納可 ただし入学金は 3月14日(金) までに納入が必要です(延納不可)。 | |

● 補欠合格候補者への繰り上げ合格発表を行う場合の合格発表日・入学手続期間

| | |
|------------------------------|--|
| 補欠合格候補者への繰り上げ合格発表日 | 3月19日(水) 13:00～ ●マイページにて確認できます。 ▶ 合否照会の方法(40ページ) |
| 繰り上げ合格者の入学手続期間 (入学手続金の納入) | (入学金・授業料等) 3月19日(水)～3月25日(火) |

2 試験科目・出題範囲・配点

※2025(令和7)年度に限り、旧教育課程履修者に配慮した出題を行います。

| 試験科目 | 出題範囲 | 配点 | 合計点 |
|------|------------|------|---------------------|
| 数学 | 数学Ⅲを含む問題 | 100点 | 2科目 合計200点 満点 |
| | 数学Ⅲを含まない問題 | | |
| 理科 | 物理 | 100点 | |
| | 化学 | | |

○「知識・技能」、「思考力・判断力・表現力」を評価するため、自らの考えを立論し、それを表現するなどの記述式問題を含む試験問題を出題します。
○一般選抜(後期)と共通の試験問題です。
○学部・学科・学系別の試験科目・時間割は [5](#) を参照してください。

3 出願方式

●本学指定の英語外部試験(英語4技能)において基準値以上のスコア(下表参照)を有していることを出願資格とします。
(提出する証明書については、[31ページ](#) [5](#) をご確認ください。)

| 資格・検定試験 | 実用英語 技能検定(英検®) CSEスコア*1 | GTEC®*2 | TEAP (4技能版) | TEAP CBT | TOEIC®L&R+ TOEIC®S&W | Cambridge English®*3 | IELTS™ |
|----------|-------------------------------|---------|----------------|----------|-------------------------------|-------------------------|--------|
| 基準値(スコア) | 1728 | 680 | 135 | 235 | 合計385 (L&R:225 S&W:160) | 125 | 3.5 |

*1:英検各級の合格や技能別スコアは不問ですが、準2級以上かつ4技能すべてを受検していること。従来型のほか、英検S-CBT、英検S-Interviewも可。

*2:検定版、CBTタイプのいずれも可(アセスメント版は不可)。*3:可否は問わない。4技能CBTリンガススキルも可。

【各資格・検定試験の有効期間について】

本学では上記の資格・検定試験のうち、2022年4月以降に受験し認定されたものを有効とします
(ただしGTEC®、TEAP、TEAP CBTについては2023年4月以降に受験し認定されたものを有効とします)。

- 2日間(2/27・2/28)の中から試験日を自由に選択して、希望する学科・学系に出願してください。
- 1日に併願できる学科・学系の数に制限はありません。
- 希望する学科・学系を2日間併願できます(同一学科・学系を最大2回受験可)。
- 一般選抜(後期)と共通の試験日程で実施するため、異なる入学者選抜同士でも同じ日に併願できます。

4 合否判定

●合否判定は、[5](#)の2科目を全て受験した者を対象に以下の2方式で行います。

- 1) 2科目合計点選抜方式: 「数学」「理科」の2科目合計点の高得点順に合格者を選抜します。
- 2) 数学満点選抜方式: 数学1科目が100点満点(素点)の者を合格者とします。※2科目受験は必須

(注)・試験日や選択科目ごとの問題難易度の違いによる有利不利が生じないよう、採点結果を平準化(得点調整)、適正な選抜を行います。
ただし、数学満点選抜方式では数学の素点のみで選抜を行います。
・両試験日における受験者の得点で合否判定を行います(学科・学系別の合格最低点は両試験日で共通です)。

5 学部・学科・学系別の試験科目と時間割

●:必須科目 ▲:1科目選択(試験当日に選択)

| 分野 | 学部 | 学科・学系 | 1時間目 (90分) | 2時間目 (70分) | |
|--------------|-------------|----------------|---------------|---------------|----|
| | | | 10:00~11:30 | 12:30~13:40 | |
| | | | 数学 | 物理 | 化学 |
| 情報・通信・ネットワーク | システムデザイン工学部 | 情報システム工学科 | ● ※1 | ▲ | ▲ |
| | 未来科学部 | 情報メディア学科 | ● ※1 | ▲ | ▲ |
| | 工学部 | 情報通信工学科 | ● ※1 | ▲ | ▲ |
| | 理工学部 | 情報システムデザイン学系 | ● ※2 | ▲ | ▲ |
| 建築・都市・デザイン | システムデザイン工学部 | デザイン工学科 | ● ※1 | ▲ | ▲ |
| | 未来科学部 | 建築学科 | ● ※1 | ▲ | ▲ |
| | 理工学部 | 建築・都市環境学系 | ● ※2 | ▲ | ▲ |
| 電気・電子・生体医工 | 工学部 | 電気電子工学科 | ● ※1 | ▲ | ▲ |
| | 工学部 | 電子システム工学科 | ● ※1 | ▲ | ▲ |
| | 理工学部 | 電子情報・生体医工学系 | ● ※2 | ▲ | ▲ |
| 機械・ロボット | 未来科学部 | ロボット・メカトロニクス学科 | ● ※1 | ▲ | ▲ |
| | 工学部 | 機械工学科 | ● ※1 | ▲ | ▲ |
| | 工学部 | 先端機械工学科 | ● ※1 | ▲ | ▲ |
| | 理工学部 | 機械工学系 | ● ※2 | ▲ | ▲ |
| 生命・化学・サイエンス | 工学部 | 応用化学科 | ● ※1 | ▲ | ▲ |
| | 理工学部 | 理学系 | ● ※2 | ▲ | ▲ |
| | 理工学部 | 生命科学系 | ● ※2 | ▲ | ▲ |

- 「●」は必須科目(理工学部のみ数学の出題範囲選択可)。「▲」は1科目選択。
- ※1: システムデザイン工学部・未来科学部・工学部に出願した者は「数学Ⅲを含む問題」を解答してください。
※2: 理工学部のみ出願した者は「数学Ⅲを含む問題」または「数学Ⅲを含まない問題」のいずれかを試験中に選択できます。
ただし、同一試験日において理工学部と他学部を併願した者は「数学Ⅲを含む問題」を解答してください。
- 「物理」「化学」は同一試験時間に実施しますので、試験中に1科目を選択してください。
- 同一試験日において、一般入試(後期)を併願した者は、引き続き3時間目の「英語」の受験も必要です。
- 試験問題は2日間で異なります。



- POINT** 大学入学共通テストの得点のみで合否判定。
- POINT** 最大で全3学科に併願可能。
- POINT** 複数学科の併願により、入学検定料に併願割引が適用。
- POINT** 大学入学共通テスト受験後でも出願が可能。

●入学検定料(併願割引)の一覧は、[23ページ](#)をご確認ください。

1 出願から入学手続まで

| | |
|----------------------|--|
| 出願期間 | <p>インターネット出願登録: 2025年1月6日(月)~2月13日(木) (※出願書類の郵送のみ、2月14日(金)[消印有効]まで受付)</p> <ul style="list-style-type: none"> ・出願期間初日の出願登録開始時間は午前10時からとなります。 ・出願期間内に登録および入学検定料納入後、出願書類の郵送(簡易書留・速達)を以て出願が全て完了します。出願書類の郵送を期限までに行わなかった場合は出願受理いたしません。 ・郵便局窓口の営業時間を予めご確認のうえ出願手続を進めてください(郵便局窓口の営業時間外は簡易書留郵送ができませんのでご注意ください)。 <p style="text-align: right;">▶出願手順(26~29ページ)</p> |
| 大学入学共通テスト試験日 | <p>1月18日(土)・19日(日) ●本学独自の個別学力試験: 無し</p> |
| 受験票発行日 | <p>2月20日(木) 13:00~ ●マイページにて確認できます。</p> |
| 合格発表日 | <p>2月22日(土) 13:00~</p> <ul style="list-style-type: none"> ●マイページにて確認できます。 ●補欠合格候補者は発表しません。 <p style="text-align: right;">▶合否照会の方法(40ページ)</p> |
| 入学手続期間 (入学手続金の納入) | <p>第1回 (入学金のみ) 2月25日(火) ~ 3月4日(火)</p> <p>第2回 (授業料等) ~3月6日(木) まで*</p> <p>※国立大学一般選抜(前期・中期・後期)受験者は、申請により授業料等を 3月25日(火) まで延納可</p> |

2 出願方式

- 希望する学科を選択します。
- 最大で全3学科に併願可能です。

3 合否判定

- 合否判定対象者は、[4](#)の指定教科・科目のうち、「数学」から1科目以上、「外国語」「理科」「国語」「情報」から1科目以上の計2科目以上を受験した者に限ります。
- 大学入学共通テストの得点のみで合否判定し、合計点の高得点順に合格者を選抜します。

4 本学の指定教科・科目と配点

| 指定教科 | 指定科目 | 配点 | 合計点 |
|------|--|--|--------|
| 必須 | <p>数学</p> <p>「数学I・数学A」または「数学II・数学B・数学C」のいずれかが高得点の1科目を使用 ※旧教育課程履修者等は「旧数学I・旧数学A」「旧数学II・旧数学B」を選択可</p> | 200点(得点×2.0) | 400点満点 |
| 選択 | <p>外国語</p> <p>「英語」</p> | 200点 (外国語(得点×1.0) または 理科(得点×2.0) または 国語(得点×1.1)×2.0) または 情報(得点×2.0) | |
| | <p>理科</p> <p>「物理基礎/化学基礎/生物基礎/地学基礎」(物理基礎および化学基礎の選択解答)※「物理」「化学」の3科目からいずれか1科目 (2科目受験者は第1解答科目の得点を使用) ※生物基礎または地学基礎を選択解答した場合は無効</p> | | |
| | <p>国語</p> <p>「国語」(近代以降の文章のみ)</p> | | |
| | <p>情報</p> <p>「情報I」※旧教育課程履修者等は「旧情報」を選択可</p> | | |

(注) 大学入学共通テストにおける配点は110点満点です。

- 外国語「英語」の配点について リーディング(大学入学共通テストにおける配点100点満点)は150点満点に、リスニング(大学入学共通テストにおける配点100点満点)は50点満点になるように得点換算します。

| | | |
|-----------|-------------|------------|
| 大学入学共通テスト | リーディング 100点 | リスニング 100点 |
| | 得点×1.5 | 得点×0.5 |
| 本学選抜 | リーディング 150点 | リスニング 50点 |

※大学入学共通テストにおいて、英語のリスニングを免除された方は、リーディングを200点満点になるように得点換算します。該当者は、[33ページ](#)を確認の上、受験上の配慮申請が必要です。



- POINT** ● 最大で全3学科に併願可能。複数学科の併願により、入学検定料に併願割引が適用。
- POINT** ● 「数学」と「英語または物理」の2科目で受験。
- POINT** ● 「英語」の受験者は辞書の持ち込みが可能。(22ページ5 ※ 参照)

●入学検定料(併願割引)の一覧は、**23ページ**をご確認ください。

1 出願から入学手続まで

| | | |
|-------------------------------------|---|---|
| 出願期間 | インターネット出願登録：2025年2月13日(木)～2月24日(月) (※出願書類の郵送のみ、2月25日(火) [消印有効]まで受付) | ・出願期間初日の出願登録開始時間は午前10時からとなります。 ・出願期間内に登録および入学検定料納入後、出願書類の郵送(簡易書留・速達)を以て出願が全て完了します。 ・出願書類の郵送を期限までに行わなかった場合は出願受理いたしません。 ・郵便局窓口の営業時間を予めご確認のうえ出願手続を進めてください(郵便局窓口の営業時間外は簡易書留郵送ができませんのでご注意ください)。 |
| 受験票発行日 | 3月1日(土) 13:00～ | ●マイページにて印刷できます(試験当日に必ず持参してください)。 |
| 試験日と試験会場 | 3月3日(月) 本学会場 東京千住 | |
| 合格発表日 | 3月8日(土) 13:00～ | ●マイページにて確認できます。 ●補欠合格候補者は発表しません。 |
| 入学手続期間 <small>(入学手続金の納入)</small> | (入学金・授業料等) 3月10日(月)～3月17日(月) ※ ※国公立大学一般選抜(前期・中期・後期)受験者は、申請により授業料等を 3月25日(火)まで延納可 ただし入学金は 3月17日(月)までに納入が必要です(延納不可) 。 | ▶ 出願手順(26～29ページ) ▶ 合否照会の方法(40ページ) |

2 試験科目・出題範囲・配点

※2025(令和7)年度に限り、旧教育課程履修者に配慮した出題を行います。

| 試験科目 | 出題範囲 | 配点 | 合計点 |
|----------|--|------|---------------------|
| 必須 数学 | 数学Ⅰ、数学A、数学Ⅱ、数学B(数列)、数学C(ベクトル) | 100点 | 2科目 合計200点 満点 |
| 選択 英語 | 英語コミュニケーションⅠ、英語コミュニケーションⅡ、英語コミュニケーションⅢ、論理・表現Ⅰ、論理・表現Ⅱ、論理・表現Ⅲ（※リスニングは行わない） | 100点 | |
| 物理 | 物理基礎、物理 | | |

- 「知識・技能」、「思考力・判断力・表現力」を評価するため、自らの考えを立論し、それを表現するなどの記述式問題を含む試験問題を出題します。
- 「英語」または「物理」は試験開始後に選択します。
- 試験時間割は [4](#) を参照してください。

3 出願方式

- 希望する学科を選択します。
- 最大で全3学科に併願可能です。

4 合否判定

- 合否判定は、[5](#) の2科目を全て受験した者を対象に以下の2方式で行います。
- 1) 2科目合計点選抜方式：「数学」「英語または物理」の2科目合計点の高得点順に合格者を選抜します。
- 2) 数学満点選抜方式：数学1科目が100点満点の者を合格者とします。※2科目受験は必須

5 学科別の試験科目と時間割

●：必須科目 ▲：1科目選択(試験当日に選択)

| 学部 | 学科 | 1時間目 (90分) | 2時間目 (60分) | |
|-------------|---------|---------------|---------------|----|
| | | 10:00~11:30 | 12:30~13:30 | |
| | | 数学 | 英語* | 物理 |
| 工学部第二部(夜間部) | 電気電子工学科 | ● | ▲ | ▲ |
| | 機械工学科 | ● | ▲ | ▲ |
| | 情報通信工学科 | ● | ▲ | ▲ |

※英語の受験者は、紙の英和辞書または和英辞書(和英付き英和辞書を含む)のいずれかを持ち込むことができます。持ち込む辞書には文字等を書き込んだり、他の用紙等を挟み込んだりすることはできません(ただしアンダーラインやマーカーなどの文字以外の書き込み、氏名・学校名などの記入、文字等が何も書かれていない付箋の貼付程度であれば可とします)。なお、電子辞書など電子機器類の持ち込みは一切できません。

入学検定料一覧（併願割引）

■大学入学共通テスト利用選抜（前期）〔3教科方式、4教科方式〔国語〕、4教科方式〔情報〕〕

■大学入学共通テスト利用選抜（後期）〔3教科方式、4教科方式〔国語〕、4教科方式〔情報〕〕

| 出願数 | 併願加算額 | 入学検定料(合計) | 併願割引 |
|------------------------|----------|-----------|---------------------|
| 1出願 | 基本検定料 | 15,000円 | — |
| 2出願 | +10,000円 | 25,000円 | 5,000円割引 |
| 3出願 | +5,000円 | 30,000円 | 15,000円割引 |
| 4出願 | +5,000円 | 35,000円 | 25,000円割引 |
| 5出願 | +5,000円 | 40,000円 | 35,000円割引 |
| 以降、1出願追加ごとに+5,000円ずつ加算 | | | 併願することにより割引金額が増加します |

- ・「1出願」とは、1つの学科・学系に対して1つの方式で出願することです。
(例:A学科を3教科方式でのみ出願する場合)
- ・併願する学科・学系および方式が1つずつ増えるごとに、出願数も1つずつ加算されます。
- ・異なる入学者選抜の出願数は合算されません。

■大学入学共通テスト利用選抜（工学部第二部）

| 出願数 | 併願加算額 | 入学検定料(合計) | 併願割引 |
|-----|----------|-----------|-----------|
| 1学科 | 基本検定料 | 15,000円 | — |
| 2学科 | +10,000円 | 25,000円 | 5,000円割引 |
| 3学科 | +5,000円 | 30,000円 | 15,000円割引 |

- ・異なる入学者選抜の出願数は合算されません。

◆入学検定料の併願割引の取扱いについては、[32ページ](#) **1**も併せてご確認ください。

◆おすすめ受験(併願)プラン例は、[24・25ページ](#)をご覧ください。

■一般選抜（前期/前期・英語外部試験利用/情報系外部試験利用）〔試験日程:2/1~2/5〕

■一般選抜（後期/後期・英語外部試験利用）〔試験日程:2/27・2/28〕

| 出願数 | 併願加算額 | 入学検定料(合計) | 併願割引 |
|-------------------------|----------|-----------|---------------------|
| 1出願 | 基本検定料 | 33,000円 | — |
| 2出願 | +17,000円 | 50,000円 | 16,000円割引 |
| 3出願 | +10,000円 | 60,000円 | 39,000円割引 |
| 4出願 | +10,000円 | 70,000円 | 62,000円割引 |
| 5出願 | +10,000円 | 80,000円 | 85,000円割引 |
| 以降、1出願追加ごとに+10,000円ずつ加算 | | | 併願することにより割引金額が増加します |

- ・「1出願」とは、1日に1つの学科・学系を受験することです。(例:2/3にB学系を受験する場合)
- ・1日に併願する学科・学系が1つずつ増えるごとに、出願数も1つずつ加算されます。
- ・一般選抜(前期/前期・英語外部試験利用/情報系外部試験利用)のみ、各選抜で1日につき4出願まで(3つの選抜で1日につき計12出願まで)の併願制限があります。
- ・異なる入学者選抜の出願数は合算されませんが、同一の試験日程内の入学者選抜同士に限り、出願数が合算された上で、併願割引が適用されます。(例:C学科を、2/1の一般選抜(前期)と2/5の一般選抜(前期・英語外部試験利用)で併願する場合に併願割引が適用)

■一般選抜（工学部第二部）〔試験日:3/3〕

| 出願数 | 併願加算額 | 入学検定料(合計) | 併願割引 |
|-----|----------|-----------|-----------|
| 1学科 | 基本検定料 | 22,000円 | — |
| 2学科 | +10,000円 | 32,000円 | 12,000円割引 |
| 3学科 | +7,000円 | 39,000円 | 27,000円割引 |

- ・異なる入学者選抜の出願数は合算されません。

(注)入学検定料には別途、事務手数料が加算されます(金額はインターネット出願サイト内でご案内します)

受験プランの例 ex. 情報・通信・ネットワーク分野を目指す場合 ①

1つの学科・学系を集中的に受験するプラン例 (おすすめの併願方法)

ex. 1

一般選抜(前期)で異なる試験日を併願するプラン

POINT 

最大5日間の受験で合格のチャンスが広がる

※試験問題は毎日異なります。

| 一般選抜(前期) | | | | |
|-----------------------------------|-----------|-----------------------------------|-----------|-----------------------------------|
| 2/1(土) 受験 | 2/2(日) 受験 | 2/3(月) 受験 | 2/4(火) 受験 | 2/5(水) 受験 |
| 情報システム工学科 入学検定料(基本) 33,000円 | + | 情報システム工学科 入学検定料(併願) 17,000円 | + | 情報システム工学科 入学検定料(併願) 10,000円 |
| | | + | | 情報システム工学科 入学検定料(併願) 10,000円 |
| | | | + | 情報システム工学科 入学検定料(併願) 10,000円 |
| | | | | + |
| | | | | 情報システム工学科 入学検定料(併願) 10,000円 |

ex. 2

大学入学共通テスト利用選抜(前期)で異なる方式を併願するプラン

POINT 

- 共通テストの得点のみで受験可能
- より高得点の方式に出願していれば合格のチャンスが広がる

| 大学入学共通テスト利用選抜(前期) | | |
|-----------------------------------|------------|-----------------------------------|
| 3教科方式 | 4教科方式 [国語] | 4教科方式 [情報] |
| 情報システム工学科 入学検定料(基本) 15,000円 | + | 情報システム工学科 入学検定料(併願) 10,000円 |
| | | + |
| | | 情報システム工学科 入学検定料(併願) 5,000円 |

ex. 3

一般選抜(前期)と大学入学共通テスト利用選抜(前期)を併願するプラン

POINT 

募集人員の多い2つの入学者選抜を併願することで合格のチャンスが広がる

| 一般選抜(前期) | | 大学入学共通テスト利用選抜(前期) | |
|-----------------------------------|-----------|-----------------------------------|-----------------------------------|
| 2/1(土) 受験 | 2/2(日) 受験 | 3教科方式 | 4教科方式 [国語] |
| 情報システム工学科 入学検定料(基本) 33,000円 | + | 情報システム工学科 入学検定料(併願) 17,000円 | + |
| | | 情報システム工学科 入学検定料(基本) 15,000円 | + |
| | | | 情報システム工学科 入学検定料(併願) 10,000円 |

ex. 4

一般選抜(前期)と一般選抜(前期・英語外部試験利用)を併願するプラン

POINT 

- 同じ試験問題で2つの入学者選抜を同時に受験が可能
- 2つの入学者選抜を合算して入学検定料の併願割引が適用

| 一般選抜(前期) | | 一般選抜(前期・英語外部試験利用) | |
|-----------------------------------|-----------|-----------------------------------|-----------------------------------|
| 2/1(土) 受験 | 2/2(日) 受験 | 2/1(土) 受験* | 2/2(日) 受験* |
| 情報システム工学科 入学検定料(基本) 33,000円 | + | 情報システム工学科 入学検定料(併願) 17,000円 | + |
| | | 情報システム工学科 入学検定料(併願) 10,000円 | + |
| | | | 情報システム工学科 入学検定料(併願) 10,000円 |

※一般選抜(前期)と一般選抜(前期・英語外部試験利用)との併願については、両選抜の出願数を合算したうえで入学検定料に併願割引を適用します。

※本例においては、2/1、2/2とも英語を含む3科目受験が必要となります(英語外部試験利用のみの受験であれば2科目受験となります)。

受験プランの例 ex. 情報・通信・ネットワーク分野を目指す場合 ②

同じ分野内で、複数の学科・学系を受験するプラン例 (おすすめの併願方法)

ex. 1

一般選抜(前期)と
一般選抜(前期・英語外部試験利用)で
複数の学科・学系と異なる試験日を
組み合わせて併願するプラン

POINT 

- ・2つの入学者選抜を同じ日に同時に受験可能で、かつ1日最大8学科・学系まで併願可能(各選抜につき1日最大4学科・学系まで併願可能)
- ・同じ学科・学系を2つの入学者選抜で同時に併願可能
- ・全ての学科・学系を最大5日間受験可能

| 一般選抜(前期) | | 一般選抜(前期・英語外部試験利用) |
|--|--|---|
| 2/1(土) 受験 | 2/2(日) 受験 | 2/1(土) 受験 |
| 情報システム工学科 入学検定料(基本) 33,000円 | 情報システム工学科 入学検定料(併願) 10,000円 | 情報システム工学科 入学検定料(併願) 10,000円 |
| + | + | + |
| 情報メディア学科 入学検定料(併願) 17,000円 | 情報メディア学科 入学検定料(併願) 10,000円 | 情報メディア学科 入学検定料(併願) 10,000円 |
| + | + | + |
| 情報通信工学科 入学検定料(併願) 10,000円 | | 情報システムデザイン学系 入学検定料(併願) 10,000円 |

●受験する際の注意事項として、「数学」および「理科または国語」については、同じ日に併願する学科・学系間で共通の選択科目で受験する必要があります。
(本例においては、2/1、2/2の数学は「数学Ⅲを含む問題」の解答が必須。2/1の理科または国語は「物理」「化学」の選択可、2/2は加えて「国語」の選択も可。)

※本例においては、2/1においても「英語」を含む3科目受験が必要となります(一般選抜(前期)も2/1に受験するため)。
※2つの入学者選抜を合算して入学検定料の併願割引を適用します。

ex. 2

大学入学共通テスト利用選抜(前期)で
複数の学科・学系と異なる方式を
組み合わせて併願するプラン

POINT 

得意教科に応じた方式により
複数の学科・学系をいくつでも
自由に組み合わせて併願可能

| 大学入学共通テスト利用選抜(前期) | | | |
|--|---|---------------------------------------|--|
| 3教科方式 | 3教科方式 | 4教科方式 [国語] | 4教科方式 [情報] |
| 情報システム工学科 入学検定料(基本) 15,000円 | 情報メディア学科 入学検定料(併願) 10,000円 | 情報通信工学科 入学検定料(併願) 5,000円 | 情報システムデザイン学系 入学検定料(併願) 5,000円 |
| + | + | + | + |

※同じ学科・学系を異なる方式同士で併願することも可能です。

◆一般選抜(前期)、一般選抜(前期・英語外部試験利用)、大学入学共通テスト利用選抜(前期)の3つを組み合わせて併願することで、さらに合格のチャンスが広がります。

STEP 1 事前準備

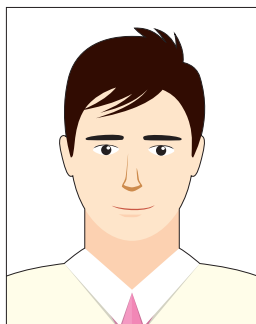
- 1 インターネット出願登録の過程で、顔写真データをアップロードする手順があります。予め写真データを準備してください。

登録する写真データの要件

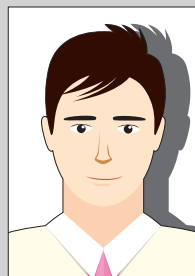
- ファイルサイズが20MB以下であること。
- ファイル形式はJPEG (拡張子「.jpg」「.jpeg」) もしくはPNG (拡張子「.png」) であること。
- 縦横の比率は任意です (インターネット出願登録の際に、画面上で確認しながら指定する比率に切り抜きます)。

注意点

- 出願3か月以内に撮影したもので、上半身、正面、脱帽、背景は無地に限りです。
- 個人が特定しづらいもの、およびアプリ等で加工したものは受付できません。
- 出願時にアップロードした写真は、本学に入学した場合に学生証の写真として使用しますので、私服をおすすめします。
- 紙の写真は使用できません。また、紙の写真をスマートフォン等で撮影したものも使用できません。必ず本人を直接撮影してください。

 適切な写真の例


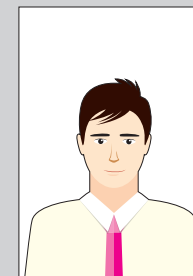
- 背景は無地 (白、青、またはグレー) の壁をバックに撮影してください。
- 壁に近づきすぎると影が濃く出て輪郭が分からなくなる恐れがあります。
- 蛍光灯の下で撮影すると顔に影がかかってしまう恐れがあります。

 適切でない写真の例 以下のような写真は受付できません。


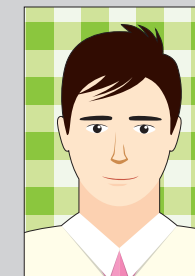
背景に影がある



枠からはみ出ている



小さく写っている



背景に柄がある



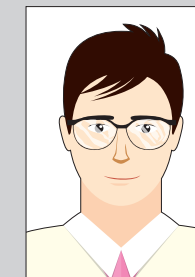
ぼやけている



前髪が長すぎて目元が見えない／顔の輪郭が隠れる



正面を向いていない



照明が眼鏡に反射している

STEP 2 「インターネット出願サイト」に必要事項を登録

「インターネット出願サイト」は**出願開始日の10:00**から出願登録ができるようになります。

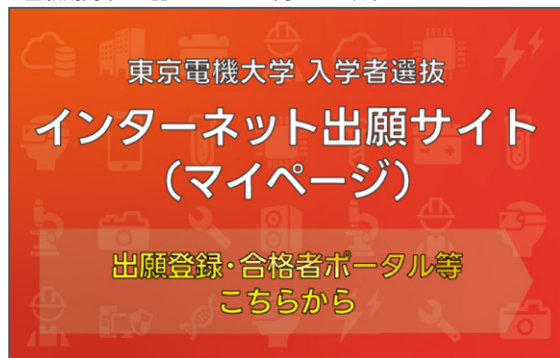
1 本学Webサイトを経由して、「インターネット出願サイト」にアクセスしてください。

出願期間になりましたら、以下の本学のWebサイト内に「インターネット出願サイト」へのバナーを掲出します。出願する選抜の最新の情報を確認したうえでバナーをクリックして、「インターネット出願サイト」へ移動してください。

(東京電機大学 インターネット出願案内ページ)



※出願期間中、上記Webページ内にある以下のバナーよりアクセス



2 画面の指示に従って必要事項を入力してください。

マイページを作成後、新規出願や出願履歴の確認等を行うことができます。また、出願登録および入学検定料の納入完了後には志願票や受験票の印刷、合格後には合格者ポータルページの参照等を行うことができます。



①出願登録開始
(マイページ作成)

②マイページ
(出願する選抜・学部・学科・学系を選択)

③出身校の登録

④個人情報等の登録



⑤写真の登録

⑥出願登録内容の確認

⑦登録完了画面
(まだ出願は完了していません)

⑧マイページに戻る
(STEP3 入学検定料の納入に進む)

※本学システムで扱えない漢字は、受験の際に使用することができません。利用できない漢字を入力した場合は出願登録画面でエラーとなりますので、代替の漢字を使用してください。

※インターネット出願登録で不具合が起きた時は、必ず東京電機大学入試センターまでお問い合わせください。

特に出願期間終了後は一切の対応ができかねますので、必ず出願期間内に余裕をもってご連絡ください。

※画面の構成や内容は変更される場合があります。実際の画面の指示に従って操作してください。

STEP 3 入学検定料の納入

出願登録が完了したら、マイページに戻り、「出願登録を完了して支払う」ボタンを押してください。画面の指示に従って支払い方法を選択・確定し、各支払い方法に従って入学検定料を納入してください。



①マイページで「出願登録を完了して支払う」を押す



②支払方法を選択する

③入学検定料を納入する



④納入が完了すると「支払い済み」が表示され、志願票が出力できるようになる

■注意事項

- 支払方法を確定すると、実際の入金の有無に関わらず出願内容の変更・取消・修正はできなくなります。支払方法の確定をする前に必ず出願内容を再確認してください。
- ローソン・ミニストップ・セイコーマート支払いの場合は、マイページに入金情報が反映されて志願票が印刷できるようになるまでに最長で2時間程度を要する場合があります。この反映までの時間を理由とした出願期限の延長はいたしませんので、余裕をもって出願手続きを行ってください。
- 一度納入された入学検定料は返還しません。ただし、本学が定める入学検定料返還事由に該当し、所定の方法で行った申請が本学によって受理された場合のみ、入学検定料を返還します。詳細は本学Webサイトよりご確認ください。

[入学検定料返還申請について](#)

お支払い方法

コンビニエンスストア、クレジットカード、Pay-easy(ペイジー)のいずれかでお支払いください。

コンビニエンスストア

現金支払い

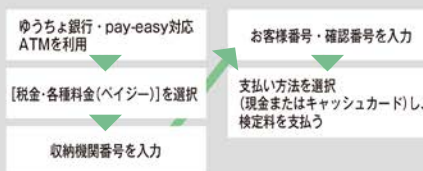
コンビニ設置のATMは利用できません。コンビニでは現金のみの取扱いとなります。

| コンビニエンスストア | 現金支払い | コンビニ設置のATMは利用できません。コンビニでは現金のみの取扱いとなります。 | | |
|--|---|--|---|--|
| <p>ローソン・ミニストップ LAWSON MINI STOP</p> <p>[Loppi]</p> <p>[各種番号をお持ちの方]を選択</p> <p>[受付番号(6桁)]を入力し、[次へ]ボタンを押す</p> <p>お申込み時に登録した電話番号を入力し「次へ」を押す</p> <p>内容確認後、「了解」ボタンを押す</p> <p>端末から出力された申込券を持ってレジでお支払い</p> | <p>ファミリーマート FamilyMart</p> <p>[Famiポートまたはマルチコピー機]</p> <p>[代金支払い]を選択</p> <p>Famiポート: [各種番号をお持ちの方はこちら]</p> <p>マルチコピー機: [番号入力]</p> <p>Famiポート:[企業コード][注文番号] マルチコピー機:[第1番号][第2番号]</p> <p>端末から出力された申込券を持ってレジでお支払い</p> | <p>デイリーヤマザキ ヤマザキ</p> <p>[レジへ]</p> <p>レジで「オンライン決済」を申し込む</p> <p>レジ画面で決済番号を入力</p> <p>内容確認後、レジでお支払い</p> | <p>セイコーマート Seicomart</p> <p>[レジへ]</p> <p>レジで「インターネット支払い」と伝える</p> <p>お客様側のレジ画面にて [受付番号] [確認番号] を入力</p> <p>支払い内容の確認画面が表示</p> <p>OKを押してお支払い</p> | <p>セブン-イレブン 7-Eleven</p> <p>[レジへ]</p> <p>店員の方へ「インターネット支払い」をする旨を伝え、「払込票番号」を伝えます。発行した「払込票」を渡しても構いません。</p> <p>お支払い</p> |

※支払方法、コンビニは変更になる場合があります。
※店頭端末機の画面デザイン等は、予告なく変更される場合があります。

金融機関ATM(ペイジー)

現金支払い/キャッシュカード



pay-easy

※現金取扱いの場合は、検定料の総額が10万円未満の場合のみ支払いが可能です。10万円を超える場合は、キャッシュカードを利用してください

クレジットカード



STEP 4 出願書類の郵送

出願登録が完了し、入学検定料を納入すると、「志願票」が印刷できるようになります。

- ◆「志願票」と、出願に必要な書類(30・31ページの「出願書類①・②」を確認)を本学へ郵送してください。
たとえ出願登録を完了し、入学検定料を納入していても、所定の期限までに「志願票」および出願書類一式を郵送しないと出願完了となりません。

郵送方法

- ◆出願登録完了後、マイページより「志願票」と共に「宛名ラベル」を取得できますので、市販の角型2号の封筒に印刷した「宛名ラベル」を貼り、「志願票」および出願書類一式を入れて、必ず郵便局の窓口より簡易書留・速達で郵送してください。



STEP 5 出願状況はマイページで確認

- ◆出願状況は、マイページに表示されます(メール等での通知はいたしません)。出願書類の郵送到着後、出願状況が「受理」に変わるまで、最長で受験票発行日までかかる場合があります。ご自身で具体的な不備があったことに気付いた場合を除き、受験票発行日より前に受理状況をお問い合わせいただくことはご遠慮ください(郵送状況については、郵便局の郵便追跡サービスよりご自身で確認してください)。なお、出願書類の郵送到着後、書類内容等の不備がある場合は、本学入試センターより電話・メール等にて連絡しますので、速やかに対応ください。

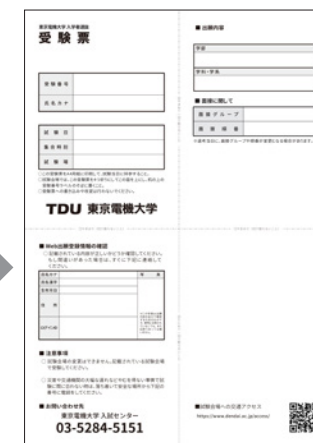
STEP 6 受験票発行日に受験票を確認

受験票が発行されていない場合は受験できません。必ずマイページ上で受験票が発行されたことを確認してください。

- ◆受験票は、インターネット出願登録、入学検定料の納入、出願書類郵送の全てを完了させ、本学で出願書類が受理された方のみ、受験票発行日の13:00以降にマイページからPDFファイルとして取得できるようになります(紙の受験票は郵送しません)。(受験票発行日は、各入学者選抜のページをご確認ください。)
- ◆受験票発行日を過ぎてもマイページから受験票が取得できない場合は、至急、東京電機大学入試センターに電話で連絡をしてください。受験票が発行されていない場合は受験ができません。
- ◆試験当日は、必ずA4サイズ・タテ向きで印刷した受験票を試験会場に持参してください。スマートフォンの画面提示等では受験できません。

受験票の取得方法

- ◆マイページから「受験票を表示する」のボタンを押して、受験票を取得してください。



出願書類 ①

郵送(簡易書留・速達)により以下の出願書類を提出してください。

- 1・2は全員提出、3は一般選抜(前期・英語外部試験利用)および一般選抜(後期・英語外部試験利用)出願者のみ、
4は一般選抜(情報系外部試験利用)出願者のみ、5は外国人留学生のみ

1 志願票

- インターネット出願登録および入学検定料納入後にマイページから印刷可能となります。
- 大学入学共通テスト利用選抜に出願する場合に限り、
「令和7年度大学入学共通テスト成績請求票(私立大学用)」を志願票に必ず貼付。
貼付されていないと出願は受理されません。

2 「調査書」等の出願資格証明書

出願資格に応じて①～③のいずれかをご提出ください。

① 出身学校長が発行する「調査書」(要厳封)

【対象者】

- 高等学校・中等教育学校の卒業生(卒業見込者)。
- 特別支援学校の高等部・高等専門学校の第3学年・在外教育施設の修了者(修了見込者)。
※保存期間の経過などの理由により、出身学校長が調査書を発行できない場合は、
「卒業(修了)証明書」+「成績証明書または単位修得証明書」(要厳封) + 「出身学校長等が作成する調査書を発行できない旨を証明する書類」の3点を調査書に代えてご提出ください(成績証明書および単位修得証明書も発行できない場合は、出身学校長等作成の、それらを発行できないことを証明する書類をご提出ください)。

② 高等学校卒業認定試験の合格(合格見込)成績証明書(要厳封)

【対象者】

- 高等学校卒業程度認定試験(旧大学入学資格検定)の合格者(合格見込者)。
なお、免除(免除見込)科目に関する証明書は不要。
※「合格(合格見込)証明書」ではありませんのでご注意ください。

③ 出身学校長が発行する「修了(修了見込)証明書」+「成績証明書」

【対象者】

- 専修学校の高等課程または外国において学校教育における12年の課程等を修了した者(修了見込者)
※日本と外国の両方の高等学校に在籍した場合、日本の高等学校の「調査書(要厳封)」も併せてご提出ください。

【証明書に関する注意事項】

- *各証明書は原則として**2024年10月1日以降に発行されたもの**を有効とします。
ただし、出願時点で既に卒業(修了)者の場合は、卒業(修了)日以降に発行された証明書であれば発行年月日は問いません。
- *左記のいずれにも該当しない方は出願前に東京電機大学入試センターまでお早めに連絡してください。
- *調査書等の記載内容については、合否判定には使用しません。
- *調査書等と志願票の氏名表記が異なる場合は、同一人物であることを証明する公的書類(戸籍抄本等)を同封してください。ただし、旧字体や略字体等による相違(例:高→高、濱→浜など)についてはその必要はありません。
- *各証明書は日本語または英語で記載してあるものに限ります。オリジナル(原本)が日本語または英語以外の場合は、公的な機関または日本語学校等が証明する日本語翻訳または英語翻訳をオリジナル(原本)と一緒に提出してください。なお、翻訳を行った組織名・翻訳者名・公印が必要です(出願者本人が翻訳したものは不可)。
- *「要厳封」の証明書については、開封されている場合は無効となりますのでご注意ください。

2 の必要な通数について

左記の調査書等は、2025(令和7)年度大学入学共通テスト利用選抜および一般選抜を通じて、出願数や併願数に関わらず**1通(または1式)のみ**の提出で構いません。**2回目以降の出願の場合には、インターネット出願登録時に提出済みであることを申告するチェックボックスにチェック☑を入れることで、再提出は不要となります。**
(注)過年度入学者選抜や、2025(令和7)年度総合型選抜・学校推薦型選抜等で提出した調査書等は**対象外**です。

出願書類 ②

3

一般選抜(前期・英語外部試験利用)および
一般選抜(後期・英語外部試験利用)の出願資格証明書

出願者は①～⑦のいずれかをご提出ください。

| 資格・検定試験 | 提出書類 |
|---------------------|---|
| ① 実用英語技能検定(英検®) | 以下のいずれか1つをご提出ください。*CSEスコア1728以上であれば合否は問わない ○英検CSEスコア証明書の原本またはコピー ○合格証明書の原本またはコピー ○個人成績表の原本またはコピー *デジタル証明書の場合はプレビュー画面を印刷してご提出ください。 |
| ② GTEC® | オフィシャルスコア証明書(OFFICIAL SCORE CERTIFICATE)の原本またはコピー *アセスメント版の生徒用帳票(SCORE REPORT)は不可。 |
| ③ TEAP(4技能版) | 成績表(OFFICIAL SCORE REPORT)の原本またはコピー |
| ④ TEAP CBT | 成績表(OFFICIAL SCORE REPORT)の原本またはコピー |
| ⑤ TOEIC® L&R + S&W | 公式認定証(OFFICIAL SCORE CERTIFICATE)の原本またはコピー |
| ⑥ Cambridge English | 認定証(または結果ステートメント)の原本またはコピー |
| ⑦ IELTS™ | 公式の成績証明書(Test Report Form)の原本またはコピー |

- *原本ではなくコピーを提出する場合でも、高等学校等による原本証明は本学では不要です。
- *各資格・検定試験の出願資格としての利用条件(有効期間を含む)等については、各入学者選抜のページ(前期13ページ・後期19ページ)をご確認ください。
- *提出された証明書は返却いたしませんのでご注意ください。

3 の必要な通数について

上記の出願資格証明書は、2025(令和7)年度一般選抜(前期・英語外部試験利用)および一般選抜(後期・英語外部試験利用)を通じて、出願数や併願数に関わらず、**1通のみ**の提出で構いません。
2回目以降の出願の場合には、インターネット出願登録時に提出済みであることを申告するチェックボックスにチェック☑を入れることで、再提出は不要となります。
(注)過年度入学者選抜や、2025(令和7)年度総合型選抜・学校推薦型選抜等で提出した証明書は、**対象外**です。

4 一般選抜(情報系外部試験利用)の出願資格証明書

出願者は①、②のいずれかをご提出ください。

| 試験 | 提出書類 |
|-----------|---|
| 基本情報技術者試験 | ①独立行政法人情報処理推進機構が交付する合格証明書(原本のみ。コピー不可)。 ②経済産業大臣が交付する合格証書(コピーのみ。原本不要)。 |
| 応用情報技術者試験 | |

*提出された証明書は返却いたしませんのでご注意ください。

4 の必要な通数について

上記の出願資格証明書は、併願数に関わらず、**1通のみ**の提出で構いません。
(注)過年度入学者選抜や、2025(令和7)年度総合型選抜等で提出した証明書は、**対象外**です。

5 外国人留学生の要提出書類

外国人留学生(日本へ留学予定の外国人を含む)は、出願書類に加え、以下の書類も同封してください。

- **「在留カードのコピー」**(※既に在留資格「留学」を保有している方のみ)
在留カードの両面をA4用紙にコピーしたもの。
- **「学歴書」**
[こちらから](#) ダウンロード・印刷のうえ、必要事項を記入。

1 併願における入学検定料(併願割引)の取り扱いについて

■ 同じ入学者選抜内で併願する場合

同じ入学者選抜内で、複数の学科・学系や、異なる方式・試験日間での併願をする場合、入学検定料に併願割引を適用します。(23ページ参照)

適用例

- ①「大学入学共通テスト利用選抜(前期)」において、A学科を3教科方式と4教科方式[国語]で併願する場合。(※異なる学科・学系同士の併願でも割引が適用されます)
- ②「一般選抜(前期)」において、2/2にA学科とB学系を併願する場合。(※異なる試験日同士の併願でも割引が適用されます)

■ 異なる入学者選抜同士で併願する場合

以下の異なる入学者選抜同士の組み合わせに限り、各選抜別の出願学科・学系数を合算して、入学検定料に併願割引を適用します。(23ページ参照)

併願割引対象となる入学者選抜組み合わせ

- ・「一般選抜(前期)」 「一般選抜(前期・英語外部試験利用)」 「一般選抜(情報系外部試験利用)」のうち2つ以上の入学者選抜同士
(※試験日が2/1～2/5の入学者選抜同士)
- ・「一般選抜(後期)」 「一般選抜(後期・英語外部試験利用)」
(※試験日が2/27・2/28の入学者選抜同士)

適用例

- ①「一般選抜(前期)」と「一般選抜(前期・英語外部試験利用)」の各々において、2/5にA学科を併願する場合。
(※異なる学科・学系同士や、異なる試験日同士の併願でも割引が適用)
- ②2/27にA学科を「一般選抜(後期)」で、2/28にB学系を「一般選抜(後期・英語外部試験利用)」で併願する場合。
(※同じ試験日同士や、同じ学科・学系同士でも割引が適用)

注:「大学入学共通テスト利用選抜」と「一般選抜」の2つを出願する場合、出願時期が同じであっても、併願割引は各々の入学者選抜内でのみ適用されます。

【追加出願の場合】

一度にまとめて出願する場合に限らず、出願期間内に追加で出願する場合にも、左記の条件に合致すれば、併願割引が適用されます。**ただし、初回の出願時と同じログインIDを利用して出願すること、ならびに初回出願時での入学検定料を既に納入済であることが適用条件となります**(これらの条件を満たしている場合に限り、出願サイト内において自動的に割引が適用されます)。

2 出願書類の虚偽等について

出願にあたって提出された書類およびその内容に虚偽等が判明した場合は、不正行為とみなして出願(受験)を無効とし、合格および入学の場合にはそれらを取り消す場合があります。なお、それらの場合においても、入学検定料やその他入学者選抜に係る諸費用等は返還いたしません。

3 日本国以外の国籍を有する方へ

日本国以外の国籍を有する者は、本学入学時に出入国管理及び難民認定法に基づく本邦で活動するために必要とされる適切な在留資格を保有している必要がありますので、ご自身で事前に必ずご確認ください。

在留資格に関してご不明な点があれば、東京電機大学入試センターまでお問い合わせください。なお、工学部第二部(夜間部)に入学する場合、法令により本学において在留資格「留学」の取得および更新はできません。

出願に関するその他注意事項②

4 2回目以降の出願における出願書類の郵送について

2025(令和7)年度大学入学共通テスト利用選抜および一般選抜を通じて、調査書等および外部試験(英語、情報系)の証明書等は1通のみの郵送で結構です。

2回目以降の出願においては、志願票のみ郵送し、調査書および外部試験(英語、情報系)の証明書等の同封は不要です。*詳しくは30・31ページを参照

5 入学検定料の返還について

原則として、一度納入された入学検定料は返還いたしません。ただし、入学検定料納入後、期限までに本学へ出願書類を郵送しなかった場合や、出願書類に不備等があるために出願受理されなかった場合など、本学が定める事由に該当する場合に限り、入学検定料の返還を行います。申請方法等については以下の本学Webサイトをご確認のうえ、所定の方法および期日までに申請を行ってください。

(注) 誤った内容で出願登録後、入学検定料の納入まで完了している場合、出願登録内容の変更・取消はインターネット出願サイト(マイページ)上ではできません。

ただし誤った登録内容の出願書類を期限までに郵送しなかった場合に限り、本申請により入学検定料の返還を行います(出願書類の郵送後は出願の変更・取消および入学検定料の返還は行いません)。

なお、氏名(漢字)・住所・高校名など、試験内容(出願する学科・学系、試験日・方式)に直接関わらない個人情報等の修正・変更等であれば、出願書類の郵送後も随時修正・変更することは可能です(マイページ上から手続を行ってください)。

入学検定料返還申請について



6 障害等がある方への受験上の配慮および入学後の支援(合理的配慮)について

本学受験に際し、障害ならびに病気・負傷等およびその他事由により、受験上の配慮を必要とする場合は、以下のWebサイト内からのフォームによる申請が必要です。必要な方は、原則として2024年12月2日(月)までに申請してください。

受験上の配慮申請



なお、本学への入学に際して、障害のある方などで、修学上の支援(合理的配慮)を必要とする場合、出願前における支援内容等の確認方法等についても上記のWebサイト内にてご案内しております。

注1: 大学入学共通テスト利用選抜への出願者は本学独自の個別学力試験はありませんが、大学入学共通テストにおける受験上の配慮申請により、英語のリスニングを免除された方は、本学においてもリスニング得点(50点満点)を免除し、リーディング得点(150点満点)を200点満点となるように得点換算しますので、事前に申請を行ってください。なお、受験上の配慮は不要の場合で、入学後の支援内容等についてのみ出願前に確認希望の場合も、上記Webサイト内からの申請を受け付けております。

注2: 一般選抜(*工学部第二部を除く)において受験上の配慮を希望する場合、施設・設備等の都合により、試験会場は本学会場(東京千住キャンパスまたは埼玉鳩山キャンパス)のみとする場合がありますので、予めご了承ください。

試験当日に関する諸注意 ①

一般選抜の受験に関する重要な内容が明記されていますので、試験当日までに必ずご確認ください。

開場

試験室開場時間：午前9時00分

- 試験会場への入場時には、受験票を予めお手元にご用意ください。
- 試験室等は、受験票に記載しております。
- 試験室に入室後、指定された座席番号のラベルが貼付された席に着いてください(座席番号は受験票をご確認ください)。受験票は4つ折りの状態で、座席番号が記載されている面を上にして、机上(座席番号ラベルのそば)に置いてください。
- **試験開始20分前(午前9時40分)まで**に、座席に着いてください。
- 受験票を紛失または忘れた場合は、試験会場の試験場本部に申し出てください(試験場本部の場所は、お近くの係員へお尋ねください)。

遅刻

- **試験開始時間に遅刻した場合は、いかなる理由であっても試験場本部にて申し出て、その指示に従ってください。**
- 1時間目の試験時間中であればいつでも受験を認めます。2時間目と3時間目は、試験開始後20分までの遅刻受験を認めます。
- 鉄道運行に大幅な乱れが生じている場合などを除き、いかなる理由による遅刻の場合でも試験時間の延長・繰下げ等は原則として行いません。

試験時間中の注意事項

- 試験室では、全て試験監督者の指示に従ってください。
- **受験学科・学系が指定する科目を1科目でも受験しなかった場合は、その学科・学系については合否判定の対象とはなりません(受験学科・学系が指定しない選択科目で解答した場合も含む)。**
- 選択科目については、試験開始時に全ての科目分の問題冊子と解答用紙を配付します。出題内容を見て、自身が出願した学科・学系が指定する科目を選択してください。
選択しない科目の解答用紙は、試験開始30分経過後に回収します(数学のみ試験開始50分経過後に回収)。なお、回収後はいかなる理由があっても選択科目の変更等はできません。
- 解答用紙には氏名・座席番号を正しく記入ください。誤って記入または記入しなかった場合、答案が無効となることがあります。
- 「受験票」には一切の書き込みを行うことはできません。書き込みがあった場合は、不正行為とみなす場合があります。
- 問題冊子は試験終了後、全て回収します(持ち帰りはできません)。

試験時間中の注意事項

- 試験時間中、出題内容に関して疑義が生じた場合は試験監督者に確認することは可能ですが、解答を導くことができる内容や、自身で判断または考えるべき内容などには一切お答えしません。
- 試験時間中、机の上に置ける物品等は以下に限りです。
「シャープペンシル(黒芯)」「黒鉛筆」「鉛筆キャップ」「鉛筆削り(電動式・大型・ナイフ類は不可)」「消しゴム」「時計(時計機能だけのもの※1)」「メガネ」「目薬(本体のみ取り出したもの)」「ハンカチ」「ティッシュペーパー(中身だけ取り出したもの)」
- ※1 電卓・辞書・端末等の機能があるもの(スマートウォッチ・スマートグラス等のウェアラブル端末を含む)、秒針音・アラーム音・振動音が鳴るものは使用不可。
- ※2 ペンケース(筆入れ)、シャープペンシルの芯ケース、下敷き、定規などの文房具も、机の上に置くことはできません。
- 試験中に許可されたもの以外をカバンにしまわず机上に置いていた場合や、身に着けていた場合などには不正行為とみなすことがあります。
- 試験時間中、「座布団」「クッション」「タオル」「ひざ掛け」「手袋」の使用を希望する場合は、試験開始前に試験監督者に申し出て許可を受けてください。これら以外のもの(持病の薬、医療機器など)を使用したい場合は、事前に受験上の配慮申請により許可を受けることが必要です(33ページ6を参照)。
- 試験中に英文字等がプリントされている衣類等を着用することはできません(ブランド名やロゴマーク程度であれば可)。その他、試験に関連する内容が記載された衣類・物品等の着用・所持も同様に不可です。
- **「携帯電話」「スマートフォン」「ウェアラブル端末(スマートウォッチ・スマートグラス等)」などの電子機器類は、試験時間中に使用することはできません(時計としての使用も含む)。**
試験室に入る前に必ず電源を切ってカバン等に入れておいてください。試験中にこれらの音・振動等が鳴動した場合、試験監督者が受験者の同意なくカバン等ごと試験室の外に持ち出します。
- 「耳栓」「帽子(フードを含む)」「サングラス」「イヤホン」については、円滑な試験進行ならびに不正行為防止のため、着用することはできません。ただし、特別な理由によりこれらの着用を希望する場合は、33ページ6を参照し、受験上の配慮申請を事前に行ってください(「補聴器」などの医療機器を着用等される場合も申請をお願いします)。
- 試験の進行は全て試験監督者による口頭合図等に基づき行います(試験時間等は各自持参の時計で確認してください)。
- 試験時間終了までは試験室を途中退室することはできませんが、試験中の体調不良またはトイレ等やむを得ない場合には、手を挙げてその旨を申し出て試験監督者の指示に従ってください。なお、一時退室が認められた場合でも、試験時間の延長・繰下げ等は認められません。

試験当日に関する諸注意 ②

試験時間中の 注意事項

- 試験時間中のマスクの着用は任意です。着用する場合、試験中に本人確認のために一時的にマスクの着脱をお願いすることがあります。
- 生活騒音(自動車・航空機等の走行音、風雨の音、空調・換気扇音、試験監督者巡回による足音や試験進行に必要な会話、他の受験者の咳やくしゃみ・鼻をすする音など)が発生した場合でも、原則として追試験・再試験等の措置は行いません。また試験室の寒暖に応じて予め衣類等で調整できるようにしてください。
- 試験時間中に地震や火災などの不測の事態が発生した場合は、試験監督者、係員等の指示に従ってください。

不正行為

試験中に次の行為を確認した場合、およびその疑義が強くあると認められた場合は、不正行為として取り扱います。不正行為として取り扱われた場合は、その場で試験を中止し、当日の受験は全科目において無効となります。また本年度内における本学入学者選抜の受験は認めません(既に受験した本学入学者選抜についても無効となり、合格の場合は取り消します)。なお、それらに伴う入学検定料などの入学者選抜に係る諸費用等の返還は行いません。

【不正行為となる事例】

- 他の受験者の答案を見ることや、他者から解答等を教わるなどの行為(カンニング行為)。
- 解答を導くためのメモ・参考書・ノート等を隠し持つこと(それらを実際に参照したかどうかに関わらず不正行為とみなすこともあります)。
- 使用が認められていない物品・電子機器(スマートフォン、ウェアラブル端末等を含む)等を使用したり、身に着けたりすること(それらをカバン等の中にしまっていないだけで、電源のオンオフ等に関わらず不正行為とみなすことがあります)。
- 試験監督者からの試験開始合図の前に解答を始めたり、試験終了合図後も解答を続けたりすること(筆記用具を持っていたり、問題冊子を開いていた時点で不正行為とみなすことがあります)。
- 他の受験者に試験問題の解答を教えたりなどの、不正行為をほう助する行為。
- 英文字など、試験科目に関連する内容等が書かれた衣類・物品等の着用・所持のうち、特に悪質なものを。
- 出願した本人以外の者がなりすまして受験すること。
- 受験票への悪質な書き込み。
- 他の受験者や試験監督者に対する迷惑行為。
- 試験監督者および本学係員の指示に従わないこと。
- その他、試験の公平性を損なう行為。

欠席

- やむを得ず当日の試験を欠席する場合でも、本学への連絡は不要です。
- 感染症等に罹患し、他の受験者等に感染するおそれがある場合は受験を控えていただくようお願いします。
- 試験の欠席に伴う入学検定料の返還は行いません。
- 追試験・振替受験等の措置は原則としてありません。

その他

- 試験室等の事前下見はできません(ただし試験会場内に立ち入らない場合は支障ありません)。
- 昼食は各自で持参してください。
- 上履さを持参する必要はありません。
- 試験会場へは公共交通機関をご利用の上、お越しください。自動車、自転車、オートバイ等での試験会場内への乗り入れはできません。
- 試験中は、原則として受験者以外は試験会場内に入ることはできません。
- 父母等の控室はいずれの試験会場内にもございません。
- 試験会場に落とし物(忘れ物)をした場合、まだ試験会場内に滞在している場合は、会場内の試験場本部まで申し出てください。既に帰宅している場合は、東京電機大学入試センターへお早めにご連絡ください(TEL:03-5284-5151)。なお、保管期限は拾得日より3カ月とし、それ以降は本学にて処分いたします。

不測の事態への 対応について

試験当日、降雪などの悪天候や事故などにより、主要公共交通機関(バス・自動車等を除く)に遅延が生じている場合も、慌てずに試験会場へお越しください。

主要公共交通機関の大幅な乱れなどにより、多数の受験者が試験開始時間に間に合わないと本学が判断した場合のみ、試験開始時間を繰り下げて開始したり、別室受験を設けたりといった措置をとる場合があります。

不測の事態には交通機関から遅延証明書をもらって、安全に各試験会場の試験場本部までお越しください(試験場本部の場所は係員にお尋ねください)。なお、原則として本学では悪天候や不測の交通遅延に対する追試験・再試験は行いませんので、交通機関の混乱に備え、早めに出発することや複数の交通経路を把握するなど、余裕をもって来場してください。

試験当日の連絡先は、全会場とも03-5284-5151(東京電機大学入試センター)となります。

※公共交通機関の大幅な乱れが生じた場合、本学Webサイトにて受験の対応についてお知らせする場合があります。

[本学Webサイトトップページ](#)



試験会場案内

一般選抜の試験会場は以下のとおりです。
各会場までは公共交通機関をご利用ください。

一般選抜 試験会場一覧

| 試験地 | 試験会場名 | 前期/前期・英語外部試験利用/情報系外部試験利用 | | | | | 後期/後期・英語外部試験利用 | | 工学部第二部 3/3(月) | 掲載ページ |
|-----------------------|--------------------------|--------------------------|--------|--------|--------|--------|----------------|---------|------------------|-------|
| | | 2/1(土) | 2/2(日) | 2/3(月) | 2/4(火) | 2/5(水) | 2/27(木) | 2/28(金) | | |
| 本学 | 東京千住 東京電機大学 東京千住キャンパス | ● | ● | ● | ● | ● | ● | ● | ● | P.37 |
| | 埼玉鳩山 東京電機大学 埼玉鳩山キャンパス | ● | ● | ● | ● | ● | ● | ● | — | P.37 |
| サテライト会場 | 札幌 代々木ゼミナール 札幌校 | — | ● | ● | ● | — | — | — | — | P.38 |
| | 仙台 東北福祉大学 仙台駅東口キャンパス | — | ● | ● | ● | — | ● | ● | — | P.38 |
| | 新潟 代々木ゼミナール 新潟校 | — | ● | ● | ● | — | — | — | — | P.38 |
| | 長野 JA長野県ビル | — | ● | ● | ● | — | — | — | — | P.38 |
| | 水戸 駿優教育会館 | — | ● | ● | ● | — | — | — | — | P.38 |
| | 高崎 小野池学院 | — | ● | ● | ● | — | ● | ● | — | P.38 |
| | 宇都宮 栃木県総合文化センター | — | ● | ● | ● | — | ● | ● | — | P.38 |
| | 南浦和 河合塾 南浦和現役館 | ● | ● | ● | ● | ● | — | — | — | P.38 |
| | 大宮 河合塾 大宮校 | — | — | — | — | — | ● | ● | — | P.38 |
| | 多摩 LINK FOREST(リンクフォレスト) | ● | — | — | ● | ● | — | — | — | P.38 |
| | 武蔵小杉 川崎市コンベンションホール | ● | ● | ● | ● | ● | — | — | — | P.39 |
| | 千葉 TKPガーデンシティ千葉 | ● | — | — | ● | ● | — | — | — | P.39 |
| | 津田沼 千葉工業大学 津田沼キャンパス | — | — | — | — | — | ● | ● | — | P.39 |
| | 藤沢 藤沢商工会議所 | ● | ● | ● | ● | ● | — | — | — | P.39 |
| | 静岡 静岡労政会館 | — | ● | ● | ● | — | — | — | — | P.39 |
| | 浜松 河合塾 浜松校 | — | — | — | — | — | ● | ● | — | P.39 |
| | 名古屋 AP 名古屋 | — | ● | ● | ● | — | — | — | — | P.39 |
| | 広島 広島YMCA国際文化センター 本館 | — | ● | ● | ● | — | — | — | — | P.39 |
| 福岡 リファレンスはかた近代ビル 貸会議室 | — | ● | ● | ● | — | — | — | — | P.39 | |

【注意事項】

- 出願後の試験会場の変更はできません。 ●全ての試験会場において父母等の控室はございません。 ●受験に際して試験会場付近における宿泊が必要な場合であっても、本学では宿泊先の紹介・斡旋等は行っておりません。
- 各サテライト会場の収容定員には限りがあり、原則としてインターネット出願登録の先着順です(定員を超えた会場はインターネット出願登録時に選択できなくなります)。また、出願登録完了後でも、会場の都合等により、出願時の希望とは異なる試験会場を指定する可能性があります。実際の試験会場は受験票でお知らせしますので、必ず受験票に記載された試験会場を受験してください。

試験会場案内 (本学会場)

※本学の駐車場・駐輪場の利用はできません。各会場までは公共交通機関をご利用ください。

東京 千住

| | |
|----------------------|------------------------------------|
| 前期/前期・英語外部/ 情報系外部 | 2/1(土)・2/2(日)・2/3(月)・2/4(火)・2/5(水) |
| 後期/ 後期・英語外部 | 2/27(木)・2/28(金) |
| 工学部第二部 | 3/3(月) |



東京電機大学 東京千住キャンパス 東京都足立区千住旭町5番

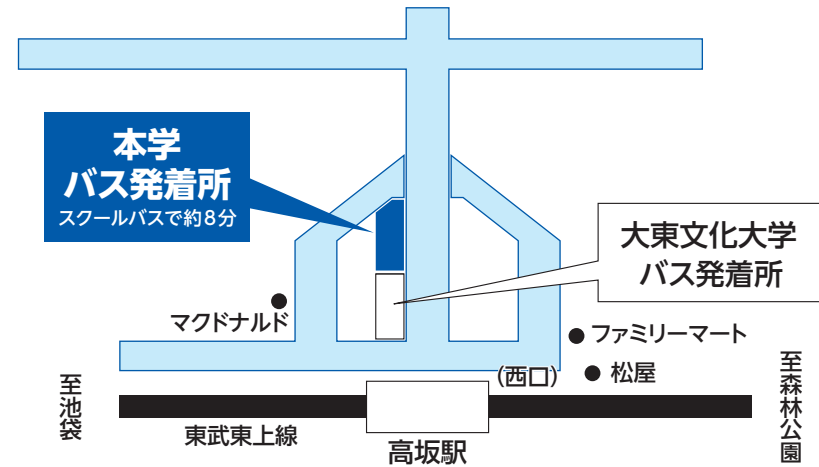
- JR常磐線、東京メトロ日比谷線、東京メトロ千代田線、東武伊勢崎線(東武スカイツリーライン) [東京メトロ半蔵門線乗入]、つくばエクスプレス: 「北千住駅」東口(電大口)→徒歩1分
- 京成本線: 「京成関屋駅」→徒歩7分

[本学Webサイト](#)



埼玉 鳩山

| | |
|----------------------|------------------------------------|
| 前期/前期・英語外部/ 情報系外部 | 2/1(土)・2/2(日)・2/3(月)・2/4(火)・2/5(水) |
| 後期/ 後期・英語外部 | 2/27(木)・2/28(金) |



東京電機大学 埼玉鳩山キャンパス 埼玉県比企郡鳩山町石坂

- 東武東上線: 「高坂駅」西口→スクールバスで約8分 (東武東上線急行電車の高坂駅到着時間に合わせたダイヤで運行されています。)
- ※本学スクールバス乗車は大東文化大学のスクールバス乗車と隣接しています。乗り間違いにご注意ください。

[本学Webサイト](#)



※埼玉鳩山キャンパス会場へのスクールバス時刻表は、各選抜の2週間程度前に上記の [本学Webサイト](#) にて公開予定。(通常時のダイヤとは異なりますので注意してください)

試験会場案内 (サテライト会場①)

※各会場までは公共交通機関をご利用ください。

札幌

代々木ゼミナール 札幌校
札幌市北区北七条西2-5



前期 / 前期・英語外部 / 情報系外部

2/2(日)・2/3(月)・2/4(火)

Googleマップ

高崎

小野池學院
高崎市栄町15-3



前期 / 前期・英語外部 / 情報系外部

2/2(日)・2/3(月)・2/4(火)

後期 / 後期・英語外部

2/27(木)・2/28(金)

Googleマップ

仙台

東北福祉大学 仙台駅東口キャンパス
仙台市宮城野区榴岡2-5-26



前期 / 前期・英語外部 / 情報系外部

2/2(日)・2/3(月)・2/4(火)

後期 / 後期・英語外部

2/27(木)・2/28(金)

Googleマップ

宇都宮

栃木県総合文化センター
宇都宮市本町1-8



前期 / 前期・英語外部 / 情報系外部

2/2(日)・2/3(月)・2/4(火)

後期 / 後期・英語外部

2/27(木)・2/28(金)

Googleマップ

新潟

代々木ゼミナール 新潟校
新潟市中央区弁天1-4-18



前期 / 前期・英語外部 / 情報系外部

2/2(日)・2/3(月)・2/4(火)

Googleマップ

南浦和

河合塾 南浦和現役館
さいたま市南区南浦和2-24-6



前期 / 前期・英語外部 / 情報系外部

2/1(土)・2/2(日)・2/3(月)・

2/4(火)・2/5(水)

Googleマップ

長野

JA長野県ビル
長野市北石堂町1177-3



前期 / 前期・英語外部 / 情報系外部

2/2(日)・2/3(月)・2/4(火)

Googleマップ

大宮

河合塾 大宮校
さいたま市大宮区大門町3-67-2



後期 / 後期・英語外部

2/27(木)・2/28(金)

Googleマップ

水戸

駿優教育会館
水戸市三の丸1-1-42



前期 / 前期・英語外部 / 情報系外部

2/2(日)・2/3(月)・2/4(火)

Googleマップ

多摩

LINK FOREST(リンクフォレスト)
多摩市鶴牧3-5-3



前期 / 前期・英語外部 / 情報系外部

2/1(土)・2/4(火)・2/5(水)

※多摩センター駅から徒歩で来場する際は、Googleマップ等ではなく公式サイトのアクセス情報を参照ください。

公式サイト

試験会場案内 (サテライト会場②)

※各会場までは公共交通機関をご利用ください。

武蔵小杉

川崎市コンベンションホール

川崎市中原区小杉町2-276-1 パークシティ武蔵小杉 ザ ガーデン タワーズイースト2階

前期 / 前期・英語外部 /
情報系外部

2/1(土)・2/2(日)・2/3(月)・
2/4(火)・2/5(水)



Googleマップ

浜松

河合塾 浜松校

浜松市中区田町326-19

後期 / 後期・英語外部

2/27(木)・2/28(金)



Googleマップ

千葉

TKPガーデンシティ千葉

中央区問屋町1-45 千葉ポートスクエア内

前期 / 前期・英語外部 /
情報系外部

2/1(土)・2/4(火)・2/5(水)



Googleマップ

名古屋

AP名古屋

名古屋市中村区名駅4-10-25 名駅IMAIビル

前期 / 前期・英語外部 /
情報系外部

2/2(日)・2/3(月)・2/4(火)



Googleマップ

津田沼

千葉工業大学 津田沼キャンパス

習志野市津田沼2-17-1

後期 / 後期・英語外部

2/27(木)・2/28(金)



Googleマップ

広島

広島YMCA国際文化センター 本館

広島市中区八丁堀7-11

前期 / 前期・英語外部 /
情報系外部

2/2(日)・2/3(月)・2/4(火)



Googleマップ

藤沢

藤沢商工会議所

藤沢市藤沢607-1

前期 / 前期・英語外部 /
情報系外部

2/1(土)・2/2(日)・2/3(月)・
2/4(火)・2/5(水)



Googleマップ

福岡

リファレンスはかた近代ビル 貸会議室

福岡市博多区博多駅東1-1-33 はかた近代ビル1F

前期 / 前期・英語外部 /
情報系外部

2/2(日)・2/3(月)・2/4(火)



Googleマップ

静岡

静岡労政会館

静岡市葵区黒金町5-1 静岡県勤労者総合会館

前期 / 前期・英語外部 /
情報系外部

2/2(日)・2/3(月)・2/4(火)



Googleマップ

合否照会の方法

1 合否照会の方法

合否の照会は以下の方法で行います。

| 発表方法 | 日時 | 発表対象者 |
|----------------------|-----------------|-------|
| Web合否照会 (マイページより) | 合格発表日 13:00～ | 全出願者 |



- ①マイページにログインして、「合否の照会」のボタンを押してください。
- ②移動先のページの指示に従って、合否を確認してください。

※画面の構成は変わる場合があります。実際の画面に従って操作してください。

2 注意事項

- 合否は、受験番号ごとに発表します。
- 電話・メール等による合否結果についての問い合わせには一切応じられません。
- 表示内容の正確性には万全を期しておりますが、個々の閲覧環境が原因で表示に乱れがあっても、本来の合否結果が変更されることはありません。
- 紙の合格通知書は郵送されません。必要な場合は合格者ポータルページから電子ファイル(PDF)が取得できます(41ページの「入学手続の方法」を参照)。
- 入学の意思がある場合は、合否照会に続いて、定められた期限までに入学手続を行う必要があります。41ページの「入学手続の方法」に沿って手続きを行ってください。

3 「補欠合格候補者」を対象とする繰り上げ合格について

一般選抜(前期)、一般選抜(前期・英語外部試験利用)、一般選抜(後期)、一般選抜(後期・英語外部試験利用)では、合格発表日に「補欠合格候補者」も含めて発表します。

補欠合格候補者とは、その時点では合格者ではありませんが、繰り上げ合格発表をもって正規の合格者となる可能性がある者です(繰り上げ合格発表は入学手続者に欠員が生じた場合に限り実施するため、必ず実施するものではありません)。

補欠合格候補者への繰り上げ合格発表日は、本要項の各入学者選抜ページで確認してください(繰り上げ合格発表は、マイページにて行います)。

なお、繰り上げ合格の発表有無などの個別の問い合わせには応じられませんのでご了承ください。

入学手続の方法

1 入学手続の流れ

入学手続は、合格者ポータルページ上での案内と掲載資料を確認のうえ、進めていただきます。
期限までに入学手続金の納入などの手続を行わない場合は入学辞退者として扱いますので十分に注意してください。

合格者ポータルページにログイン

- ① 予めマイページにて合否照会を行ってください。
(40ページを参照)
- ② 合格者ポータルページへの入り口ボタンは、合格者のみが、**各選抜の合格発表後30分程度**で押せるようになります。ボタンが押せるようになったら、合格者ポータルページに移動してください。



マイページ

必要書類をダウンロード

- ③ **まず最初に、合格者ポータルページに掲載されている「入学手続のしおり」を熟読してください。入学に必要な具体的な手続はすべてこれに記載されています。**
- ④ 「入学手続のしおり」で説明されている、各種の書類(合格通知書、入学手続金納入要項、入学手続金振込用紙等)は、合格者ポータルページから電子ファイル(PDF)で取得できます。



入学手続

- ⑤ **入学手続金の納入**
 (一括もしくは分納)
- ⑥ **入学者情報の登録**
 (合格者ポータルページより登録)
- ⑦ **入学に必要な書類提出等**

※詳細は**合格者ポータルページ**
「入学手続のしおり」などで
 確認してください。

入学

おめでとう
 ございます!

※画面の構成は変わる場合があります。実際の画面に従って操作してください。

2 注意事項

※合格者であるにも関わらず、合格発表後30分以上経っても合格者ポータルページに移動できない場合は、至急、東京電機大学入試センターへ電話にてお問い合わせください。なお、パソコンや出願サイトの不具合も含め、いかなる理由があっても入学手続期間の延長はいたしません。お問い合わせは必ず入学手続期間内に余裕をもって行ってください。

※入学の意思がある場合は、必ず合格した入学者選抜の入学手続期間内に入学手続金を納入してください。**入学手続期間内に入学手続金の納入を完了しない場合は、入学辞退者として扱います。**

入学手続金および初年度の学費等 ①

入学手続金は、本学入学に際して、期限までに必ず納入が必要です。入学手続期間は各入学者選抜のページにてご確認ください。
(納入手続に関しては、合格者あてに合格者ポータルページより詳細をお知らせします)

1 2025(令和7)年度入学手続金および初年度学費等一覧

※「入学手続金」は「年額」に含まれます。「年額」から「入学手続金」を除いた金額(後期の授業料)については、入学後の1年次後期に納入していただきます(7月以降に振込用紙送付)。

単位：円

| | | 入学金 | 授業料 | | 受託諸会費 ^{注1} | 合計 | |
|------------------------|----------------------------|---------|-------------------|--------------------------------------|---------------------|-------------------------------|-----------|
| システムデザイン工学部 (全学科共通) | 入学手続金 | 250,000 | (前期) 710,500 | | 21,160 | 981,660 | |
| | 年額 | 250,000 | (前期+後期) 1,421,000 | | 21,160 | 1,692,160 | |
| 未来科学部 | 建築学科 | 入学手続金 | (前期) 731,000 | | 21,160 | 1,002,160 | |
| | | 年額 | 250,000 | (前期+後期) 1,462,000 | 21,160 | 1,733,160 | |
| | 情報メディア学科 ロボット・メカトロニクス学科 | 入学手続金 | 250,000 | (前期) 710,500 | | 21,160 | 981,660 |
| | | 年額 | 250,000 | (前期+後期) 1,421,000 | | 21,160 | 1,692,160 |
| 工学部 (全学科共通) | 入学手続金 | 250,000 | (前期) 710,500 | | 21,160 | 981,660 | |
| | 年額 | 250,000 | (前期+後期) 1,421,000 | | 21,160 | 1,692,160 | |
| 理工学部 (全学系共通) | 入学手続金 | 250,000 | (前期) 690,500 | | 21,160 | 961,660 | |
| | 年額 | 250,000 | (前期+後期) 1,381,000 | | 21,160 | 1,652,160 | |
| | | 入学金 | 授業料 | | 受託諸会費 ^{注1} | 合計 | |
| | | | 基礎額 | 履修単位従量額 | | | |
| 工学部第二部 (全学科共通) | 入学手続金 | 130,000 | (前期) 148,050 | 入学後に履修単位数が 確定してから納入 ^{注2} | 17,760 | 295,810 | |
| | 年額 | 130,000 | (前期+後期) 296,100 | 13,400 × 履修単位数 | 17,760 | 443,860+ 履修単位従量額 (注2:例) | |

●入学手続期間内に銀行振込による入学手続金の納入を完了しない場合、入学辞退者として扱われます(以後の納入受付はいたしません)。なお、銀行振込以外の納入方法(クレジットカード払いなど)には一切対応しておりません。

●一部の入学者選抜を除き、入学手続金は一括納入のほか分納(①入学金 ②授業料・受託諸会費)が可能です。詳細は各入学者選抜のページをご確認ください。

●納入済の入学手続金のうち入学金については、いかなる理由があっても返還できません。入学手続金のうち入学金を除く授業料および受託諸会費については、2025年3月31日までに所定の方法で入学辞退を申し出た場合に限り、返還します。
(詳細は、合格者を対象に合格者ポータルページにてご案内します)

●2025年4月1日以降における入学辞退の申し出に対しては、いかなる理由があっても入学手続金の返還は一切行いません。

注1. 受託諸会費は現在未定のため、参考として2024年度の金額を記載しています。

注2. 1単位13,400円に履修単位数を乗じた履修単位従量額を前期・後期に分けて納入していただきます。

(例:年間36単位を履修した場合は、443,860+(13,400×36)=926,260円(初年度)となります)

2 入学手続金(入学金除く)の延納申請について

本学の2025(令和7)年度大学入学共通テスト利用選抜(後期除く)および一般選抜合格者のうち、当該年度内の国公立大学一般選抜(前期・中期・後期)受験者は、本学の各入学者選抜における入学手続期間内(※第1回・第2回に分かれている入学者選抜では第1回入学手続期間内)に所定の申請をすることで、入学手続金のうち、入学金を除いた授業料等を2025年3月25日までに延納することができます。

なお、入学手続金のうち入学金については延納できません。また、他の私立大学等の受験を理由とする延納は認めておりません。詳細は、合格者を対象に合格者ポータルページにてご案内します。

3 入学手続金の振替について

本学の2025(令和7)年度大学入学共通テスト利用選抜または一般選抜に合格し、入学手続金(入学金・授業料等)を納入済の方が、その後実施される別の上記入学者選抜で他学科・学系に合格した場合、所定の申請を行うことにより、既に納入分の入学手続金を新たに合格した学科・学系に振り替えることができます。詳細は、合格者を対象に合格者ポータルページにてご案内します。

なお、上記以外の本学入学者選抜に合格した場合は、振替元・振替先のいずれにおいても入学手続金の振替対象とはなりません。

4 入学にあたって(参考)

[入学後に使用するパソコンについて]

本学では、入学後、学生が各自でノートパソコンを保有し、授業中および予習・復習等の勉学に活用する教育が行われます(ただし理工学部では、入学する学系によって、入学後すぐに購入する必要があるかどうかは異なります)。準備していただくノートパソコンの機能および性能(スペック)、学科・学系推奨機種等の詳細は、合格者を対象に合格者ポータルページ等にてお知らせします。

※入学後に、ノートパソコンの購入を含む、自己資質向上を目的とする学生を対象として、本学独自の奨学金制度(東京電機大学学生支援奨学金/貸与)が用意されています。

詳細は入学後、奨学金担当窓口にご確認ください。

[留年・休学時について]

留年した場合は正規進級学年次の学費が適用されます。

入学後、休学される場合は、休学在籍料として半期60,000円(工学部第二部は半期30,000円)の納入が必要となります。

5 2025(令和7)年度入学生 第2年次以降の学費等(年額)

学費は、一括(工学部第二部を除く)または前期・後期の年2回に分けて納入していただきます。

単位:円

| | | 年次 | 授業料 | 受託諸会費 | 合計 |
|----------------------------|--|------|-----------|-----------------|-----------------|
| システムデザイン 工学部 (全学科共通) | | 第2年次 | 1,445,000 | 未定 | 1,445,000+受託諸会費 |
| | | 第3年次 | 1,499,000 | | 1,499,000+受託諸会費 |
| | | 第4年次 | 1,523,000 | | 1,523,000+受託諸会費 |
| 未来 科学部 | 建築学科 | 第2年次 | 1,486,000 | | 1,486,000+受託諸会費 |
| | | 第3年次 | 1,540,000 | | 1,540,000+受託諸会費 |
| | | 第4年次 | 1,564,000 | | 1,564,000+受託諸会費 |
| 未来 科学部 | 情報 メディア学科 ロボット・ メカトロニクス 学科 | 第2年次 | 1,445,000 | | 1,445,000+受託諸会費 |
| | | 第3年次 | 1,499,000 | | 1,499,000+受託諸会費 |
| | | 第4年次 | 1,523,000 | | 1,523,000+受託諸会費 |
| 工学部 (全学科共通) | | 第2年次 | 1,445,000 | | 1,445,000+受託諸会費 |
| | | 第3年次 | 1,499,000 | | 1,499,000+受託諸会費 |
| | | 第4年次 | 1,523,000 | | 1,523,000+受託諸会費 |
| 理工学部 (全学系共通) | | 第2年次 | 1,405,000 | 1,405,000+受託諸会費 | |
| | | 第3年次 | 1,459,000 | 1,459,000+受託諸会費 | |
| | | 第4年次 | 1,483,000 | 1,483,000+受託諸会費 | |

| | 年次 | 授業料 | | 受託諸会費 | 合計 |
|-------------------|------|---------|--------------|-------|-----------------------------|
| | | 基礎額 | 履修単位従量額 注1 | | |
| 工学部第二部 (全学科共通) | 第2年次 | 296,100 | 13,400×履修単位数 | 未定 | 296,100+履修単位従量額+受託諸会費(注1.例) |
| | 第3年次 | 296,100 | 13,400×履修単位数 | | 296,100+履修単位従量額+受託諸会費(注1.例) |
| | 第4年次 | 296,100 | 13,400×履修単位数 | | 296,100+履修単位従量額+受託諸会費(注1.例) |

注1. 1単位(13,400円)に履修単位数を乗じた履修単位従量額を納入していただくこととなっております。

(注1.例: 年間36単位履修した場合は、296,100+(13,400×36)+受託諸会費の合計額が年間の学費となります)

入学者選抜に関するQ&A ①

こちらに掲載のQ&Aは、本学あてへのお問合せが特に多い内容をまとめたものです。

お問い合わせ内容の多くは本要項に掲載されていますので、ご不明な点があれば、まずは要項でご確認ください。

| 項目 | 質問 | 回答 |
|----------------------------------|--|--|
| 出願 | 複数の入学者選抜に同時に 出願できますか？ | 出願できます。 出願期間が重複する場合は複数の入学者選抜を一度にまとめて出願すること、または二回以上に分けて出願することのいずれの方法でも可です(一度にまとめて出願する場合は、出願書類を1つの封筒にまとめて同封することでも結構です)。 |
| | 複数の入学者選抜や、 複数の学科・学系に出願する場合は、 調査書等は 何通必要ですか？ | 2025(令和7)年度大学入学共通テスト利用選抜および一般選抜を通じて出願数や併願数に関わらず1通のみで構いません。詳しくは30ページ ②を参照してください。 ※過年度の入学者選抜や2025(令和7)年度学校推薦型選抜、総合型選抜等で提出した調査書等は対象外です。 |
| | 提出した証明書等は返却してもらえますか？ | 返却できません。 ※英語外部試験利用の証明書のみ、原本ではなくコピーを提出することもできます。 |
| | 試験日や出願方式・志望学科・学系などの変更は できますか？ | 入学検定料納入後の変更はできません。 ただし、出願書類が未郵送であれば、出願期間終了後、納入済の入学検定料の返還手続を行うことができます (詳細は33ページ ⑤を参照ください)。 |
| 大学入学 共通テスト 利用選抜 (前期・後期) | 3教科方式と4教科方式[国語および情報]の異なる方式 同士で同じ学科・学系を併願することは できますか？ | 異なる方式同士で同じ学科・学系を併願できます。 (併願数分の入学検定料が必要です) |
| | 複数の学科・学系を併願 できますか？ | 3つの方式と複数の学科・学系を自由に組み合わせ、いくつでも併願できます。 (併願数分の入学検定料が必要です) |

| 項目 | 質問 | 回答 |
|-----------------------|-----------------------------|---|
| 一般選抜 (前期) | 1日に複数の学科・学系を併願 できますか？ | 1つの選抜につき、1日に最大4学科・学系まで併願できます。 3つの選抜を受験する場合、1日に最大12学科・学系まで併願できます。 (併願数分の入学検定料が必要です) |
| 一般選抜 (前期・英語外部試験利用) | 同じ学科・学系を複数の試験日 で併願できますか？ | 最大で合計5日間併願できます。試験問題は各日で異なります。 (併願数分の入学検定料が必要です) |
| 一般選抜 (情報系外部試験利用) | 同じ学科・学系を複数の試験日 で併願できますか？ | 最大で合計5日間併願できます。試験問題は各日で異なります。 (併願数分の入学検定料が必要です) |
| 一般選抜 (後期) | 1日に複数の学科・学系を併願 できますか？ | 1日に希望する全ての学科・学系を併願できます。2つの選抜を併願することも可能です。 (併願数分の入学検定料が必要です) |
| 一般選抜 (後期・英語外部試験利用) | 同じ学科・学系を2日間併願 できますか？ | 合計2日間併願できます。試験問題は各日で異なります。 (併願数分の入学検定料が必要です) |
| 受験票 | 出願したのですが、受験票が 届きません。 | 受験票は郵送しません。 パソコン等からインターネット出願サイト(マイページ)にアクセスして、「受験票」をご自身でダウンロード・印刷してください。 受験票発行日は、各入学者選抜のページを確認してください。 |

入学者選抜に関するQ&A ②

こちらに掲載のQ&Aは、本学あてへのお問合せが特に多い内容をまとめたものです。
お問い合わせ内容の多くは本要項に掲載されていますので、ご不明な点があれば、まずは要項でご確認ください。

| 項目 | 質問 | 回答 |
|------|------------------------------------|--|
| 試験当日 | 埼玉鳩山キャンパスでは、試験当日にスクールバスを利用できますか？ | 本学スクールバス(東武東上線「高坂駅」西口発)を無料で利用できます。 バス時刻表は、東京電機大学の Webサイト にて確認してください(通常のダイヤとは異なります)。 ※「高坂駅」発以外のスクールバスは本学学生・教職員用となりますので、利用はお控えください。 |
| | 各キャンパス会場の駐車場は利用できますか？ | 各キャンパス会場の 駐車場は利用できません。 ただし、障害等により必要な場合は 33ページ のとおりご申請ください。 |
| | 各試験会場には、付き添い者専用の控室はありますか？ | 全ての試験会場において、付き添い者専用の控室はありません。 |
| | 感染症に感染した、あるいはその疑いがある場合はどうすれば良いですか？ | 他の受験者等への感染のおそれがある場合は、受験をお控えください。 (ただし、追試験および振替受験等の措置は原則ありません。また入学検定料の返還もいたしません。) |
| 合格発表 | 合否照会の方法がわかりません。 | インターネット出願サイト(マイページ)から合否照会を行ってください。(40ページ参照) |
| | 合格したのですが、合格通知書が届きません。 | 紙の合格通知書は郵送しません。 必要な場合は、インターネット出願サイト(合格者ポータルページ)から電子ファイル(PDF)で取得できます。(41ページ参照) |

| 項目 | 質問 | 回答 |
|-----|--|---|
| その他 | 受験のため試験会場周辺に宿泊先を探していますが、大学で宿泊先の紹介あるいは斡旋をしてくれるのでしょうか？ | 本学では、宿泊先の紹介、斡旋などは行っておりません ので、ご了承ください。 |
| | 試験会場にて落とし物(忘れ物)をしてしまいました。どうすれば良いでしょうか？ | お早めに東京電機大学入試センターへご連絡ください。 (試験会場へ直接連絡することはお控えください) 本人のものであると確認でき次第、お返しします。なお、保管期限は拾得日より3ヶ月とし、それ以降は本学にて処分いたします。 |
| | 出願後に住所等の変更(修正)を要する場合、どのように連絡すれば良いでしょうか？ | インターネット出願サイト(マイページ)から届出手续をしてください。ただし、出願学科・学系等の出願(試験)に関する内容の変更や取消は一切できません。 |
| | 成績の開示請求をしたのですが、どうすれば良いでしょうか？ | 本学Webサイトで2月以降にご案内予定です。ただし、1つの学科・学系でも合格している入学者選抜の成績や、大学入学共通テスト利用選抜の成績は開示できません(全て不合格となった一般選抜の入学者選抜のみが対象となります)。 |

「エンジニアのたまご奨学金^{*}」について

(^{*}返還不要の給付型奨学金)

本奨学金希望者として申請登録するには、一般選抜(前期)のインターネット出願登録時に申請する必要があります。以下の「3.申請登録方法」を参照してください。
また、申請登録の前に「2025年度 東京電機大学 エンジニアのたまご奨学金 募集要項」([こちら](#))を必ずご確認ください。

こちらからも
上記の募集要項ページに
アクセスいただけます。



1 本奨学金の目的

本奨学金は、一般選抜(前期)において成績優秀で、社会に貢献できる技術者を目指す前途有望な新入生に対して経済的負担を軽減することを目的として、
最長4年間で最大140万円を給付します。

※本奨学金制度の対象となる入学者選抜は、「一般選抜(前期)」のみとなります。
「一般選抜(前期・英語外部試験利用)」「大学入学共通テスト利用選抜(前期)」を含め、他の入学者選抜は対象外です。

2 申請登録から給付までの日程

| 内容 | 日程 | 備考 |
|---------------|--|--|
| 本奨学金への申請登録 | 1月6日(月)～1月19日(日) (*一般選抜(前期)出願期間と同日) | 右記「3.申請登録方法」を参照してください。 |
| 一般選抜(前期)受験 | 2月1日(土)～2月5日(水) | |
| 奨学生候補者通知 | 2月12日(水) (*一般選抜(前期)合格発表日と同日) | 奨学生候補者のみを対象として、合否照会ページの合否結果と共にその旨を表示します。 |
| 奨学生決定通知・奨学金給付 | 6月、10月 (*2回に分けて給付) | 入学手続を経て、入学後の4月に正式決定・採用となります。 |

3 申請登録方法

一般選抜(前期)のインターネット出願登録時に、本奨学金の「申請する」欄にチェックをつけてください。この時点でチェックをつけなかった場合は、奨学金給付条件を満たしていても奨学生候補者とはなりません。

4 奨学金給付条件

本奨学金への申請登録を行った者のうち、一般選抜(前期)において3科目合計得点率が**75%以上(平準化得点300点満点中225点以上)**の者で、本学の奨学生候補者選考を通過し、本学に入学した者。
(3月6日(木)までに入学手続き金の納入を全て済ませること。延納は不可)

5 給付金額

最長4年間140万円(年額35万円)

高等教育の修学支援新制度 / 国の教育ローン制度 / JABEEについて

1 高等教育の修学支援新制度について

本学は、文部科学省「高等教育の修学支援新制度」の対象校として認定されています。また、全学部が本制度第Ⅳ区分(私立理工農系)の対象機関です。

本制度は、大学等における修学の支援に関する法律に基づき、経済的な理由で進学や修学を断念することがないよう、所定の要件を満たした学生を対象に、授業料および入学金の減免ならびに給付型奨学金の支援を受けることができます。

本学では、合格後の入学手続においては、給付型奨学金の採用候補者を対象として、**入学金を除いた入学手続金(授業料等)**の延納申請受付を行います。(申請により2025年3月25日まで延納可となります。)

採用候補者を対象とする延納手続方法の詳細については、**本学Webサイト**にてご案内します。

なお、原則として、日本学生支援機構の給付型奨学金の第Ⅰ～Ⅳ区分に採用となった方が、本制度における授業料等減免の対象者として認定されます。

給付型奨学金の採用候補者は、入学後に各キャンパスの学生厚生担当窓口にて、給付型奨学金ならびに入学金および授業料減免の申請を行ってください。申請手続は、**日本学生支援機構Webサイト**において、例年4月上旬頃に「進学届」の提出等となります。

また、高等教育の修学支援新制度は、入学後に新規申請を行うことも可能です。いずれの場合も、入学金および前期分授業料の減免対象者として認定された後、減免相当額を還付(例年7月～8月頃予定)します。

2 国の教育ローン(日本政策金融公庫)制度について

本学に入学・在学する学生・保護者の方は日本政策金融公庫の「国の教育ローン」を申し込むことができます。「国の教育ローン」は、教育に必要な資金を融資する公的な制度です。

詳細は、以下日本政策金融公庫のWebサイトをご覧くださいか、教育ローンコールセンターに直接お問い合わせください。

日本政策金融公庫 教育ローンコールセンター

TEL:0570-008656 または03-5321-8656(月～金9:00～19:00)

日本政策金融公庫 国の教育ローンWebサイト

<https://www.jfc.go.jp/n/finance/search/ippan.html>

3 JABEE(日本技術者教育認定機構)認定プログラムについて

技術者教育の分野では国際的な同等性を確保することが重要であり、本学ではJABEE(Japan Accreditation Board for Engineering Education:日本技術者教育認定機構)の認定を受けた教育プログラムを実施しています。JABEEプログラム修了者は、国際的に通用する技術者に必要な基礎教育を完了したものと見なされ、将来技術者として海外で働く場合にも有効な手助けとなります。

工学部 電気電子工学科JABEEプログラム

電気電子工学科では、JABEE(日本技術者教育認定機構)認定技術者教育対応プログラムを実施し、必要要件を満たした場合はJABEEプログラム(電気・電子および関連の工学分野)修了生とする予定です。

JABEEプログラムを修了しますと、技術士(国家試験)の第一次試験が免除され「技術士補」の資格を得ることができ、専門技術者としての活躍の場が拡大します。

理工学部 理工学科 建築・都市環境学系JABEEプログラム

理工学部では2年次進級時に主コースと副コースを選択します。このうち、建築・都市環境学系の「建築コース」と「都市環境コース」のうち、いずれかを主コース、他方を副コースとして選択し、必要要件を満たした場合はJABEE教育プログラム(土木および関連の工学分野)の修了生とすることが可能です。詳細は建築・都市環境学系(049-296-0307)に直接お問い合わせください。

JABEEプログラムを修了しますと、技術士(国家試験)の第一次試験が免除され「技術士補」の資格を得ることができ、専門技術者としての活躍の場が拡大します。